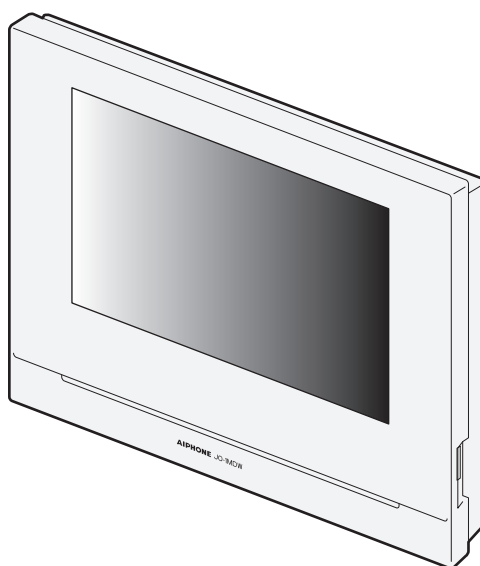


# AIPHONE

## JO-1MDW

### Moniteur maître

MANUEL D'UTILISATION



Lisez attentivement ce «Manuel d'utilisation» avant l'utilisation afin d'assurer un fonctionnement correct et sûr. Conservez-le dans un endroit sûr afin de pouvoir vous y référer ultérieurement.









Les illustrations utilisées dans ce manuel peuvent différer de la réalité.

# PRÉCAUTIONS

-  **Interdit**     **Ne pas démonter l'unité**     **Maintenir l'unité à l'écart de l'eau**     **Assurez-vous de suivre les instructions**






## **AVERTISSEMENT**

**(Le non-respect de cet avertissement risque d'entraîner des blessures graves, voire mortelles).**

-  1. Ne démontez pas et ne modifiez pas le poste. Vous risqueriez de provoquer un incendie ou une décharge électrique.
-  2. N'insérez pas d'objet métallique ni de matériaux inflammables dans les ouvertures de l'appareil. Vous risqueriez de provoquer un incendie ou une décharge électrique.
-  3. Maintenez le poste à l'écart de l'eau et de tout autre liquide. Vous risqueriez de provoquer un incendie ou une décharge électrique.
-  4. S'il y a de la fumée, des odeurs inhabituelles ou des bruits anormaux, ou si le poste est tombé ou a été endommagé, débranchez-le et coupez l'alimentation immédiatement. Ces éléments peuvent entraîner un incendie ou un choc électrique.
-  5. Pour le bloc d'alimentation, utilisez le modèle de bloc d'alimentation Aiphone conçu pour ce système.  
En cas d'utilisation d'un produit non spécifié, un incendie ou un dysfonctionnement pourrait se produire.
-  6. N'ouvrez jamais le poste, en aucun cas.  
La tension contenue dans certains composants internes peuvent provoquer un choc électrique.
-  7. Ne déconnectez pas le poste. Vous risqueriez de provoquer une électrocution.
-  8. N'utilisez pas le poste dans les emplacements suivants ou dans les conditions suivantes. Le non-respect de ces consignes peut entraîner un dysfonctionnement.
  - Ce produit n'est pas destiné à des fins commerciales, telles que dans des hôpitaux ou des usines.
  - Près d'un équipement médical électrique et d'emplacements tels que des salles d'opération, USI ou services de cardiologie.
  - Près d'équipements à commande automatique tels que des portes automatiques ou des panneaux d'alarme incendie.
  - Dans une zone se situant dans un rayon de 15 cm d'un stimulateur cardiaque.

## **ATTENTION**

**(Le non-respect de cet avertissement risque d'entraîner des blessures ou des dégâts matériels).**

-  1. Ne placez pas d'objets sur le poste et ne le couvrez pas avec un chiffon, etc. Cela risque de provoquer un incendie ou d'occasionner des dégâts au poste.
-  2. N'appliquez pas de pression excessive sur l'écran LCD. Si l'écran est perforé, un risque de blessure peut survenir.
-  3. Si l'écran LCD est perforé, évitez tout contact de la peau avec les cristaux liquides contenus à l'intérieur. Ceux-ci pourraient provoquer une inflammation.
  - \* En cas d'ingestion de cristaux liquides, faites immédiatement des gargarismes à l'eau et consultez un médecin.
  - \* En cas de contact avec les yeux ou la peau, nettoyez à l'eau pure et consultez un médecin.
-  4. Ne percez pas l'écran LCD avec un objet pointu. Si l'écran est perforé, un risque de blessure peut survenir.
-  5. Maintenez une distance raisonnable avec le haut parleur. Placer votre oreille sur le haut parleur peut provoquer des dommages.

## **Précautions générales**

- Lisez attentivement ce manuel avant l'utilisation afin d'assurer un fonctionnement correct et sûr. Conservez-le dans un endroit sûr afin de pouvoir vous y référer ultérieurement.
- Maintenez le poste à plus de 20 cm de dispositifs sans fil, tels que les routeurs ou téléphones sans fil. Cela peut provoquer une distorsion de l'image ou du son.
- Maintenez le poste à plus de 1 m des postes de radio et des téléviseurs. Cela peut provoquer des interférences et des bruits indésirables.
- Placez-vous à une distance de 30 cm maximum du poste pour toute communication. Se tenir trop éloigné peut engendrer des difficultés d'écoute de l'autre partie durant la communication.

- Maintenez les fils de l'interphone à plus de 30 cm du câblage 100-240 V CA. Un bruit induit par le CA et/ou un dysfonctionnement de l'unité peut se produire.
- Lors de l'installation ou l'utilisation du poste, veuillez considérer la vie privée comme étant du ressort du client.
- Afin d'éviter toute perte ou tout vol d'information sensible enregistrée dans le poste, il est du ressort du client de supprimer les paramètres, fichiers vidéo/audio ou toute autre information enregistré dans le poste, lors de la mise au rebut, du transfert ou du retour du poste. Se reporter aux pages 24, 25 et 35 de ce manuel pour savoir comment effacer les informations.
- En ce qui concerne les dispositifs de tierces parties (tels que les capteurs, les détecteurs, les dispositifs d'ouverture de porte) utilisés avec ce système, conformez-vous aux Spécifications et aux Conditions de garantie des fabricants ou des distributeurs.
- Évitez d'utiliser ce poste dans des endroits exposés à la lumière directe du soleil. S'il est impossible de faire autrement, bloquez la lumière pendant l'utilisation.

## **Avis**

- Les illustrations et images utilisées dans ce manuel peuvent différer de la réalité.
- Aiphone ne peut en aucune façon être tenu responsable de dommages ou de pertes résultant du contenu ou des caractéristiques de ce produit.
- Aiphone ne peut en aucune façon être tenu responsable de dommages consécutifs à l'incapacité de communiquer suite à des dysfonctionnements, des problèmes ou des erreurs opérationnelles de ce produit.
- Le poste ne fonctionne pas en cas de panne de courant.
- Si le poste est utilisé dans des zones où se trouvent des dispositifs sans fil à usage professionnel, tels que des émetteurs-récepteurs ou des téléphones portables, il y a un risque de dysfonctionnement.
- Il est à noter au préalable que l'écran LCD, bien qu'il soit fabriqué avec de très hautes techniques de précision, aura inévitablement une toute petite partie des éléments de son image qui s'allumeront constamment ou ne s'allumeront jamais. Ceci n'est pas considéré comme un dysfonctionnement du poste.
- Les appels mains libres sont une méthode de basculement automatique entre l'émetteur et le récepteur, de manière à ce que celui qui émet le son le plus fort a la priorité, et est de ce fait audible par le plus silencieux des deux. Si la zone environnante est bruyante, l'appel peut être interrompu, ce qui rend toute réponse difficile.
- Pendant la communication, la voix peut ne pas clairement être entendue lorsque vous parlez avant que l'autre partie ait fini de parler. La communication se fera correctement si vous attendez que l'autre partie ait fini avant de parler.
- Si le poste est monté sur un mur, sa partie supérieure peut s'obscurcir. Ceci n'indique pas un dysfonctionnement.
- Si un éclairage aux couleurs chaudes se reflète sur la caméra, la teinte de l'image affichée à l'écran peut en être affectée.
- Un éclairage aux couleurs chaudes sur la platine de rue peut altérer la teinte de l'image à l'écran.
- Si un éblouissement, causé par un témoin DEL ou une lumière fluorescente, etc., pénètre dans la caméra, des bandes noires peuvent apparaître sur l'écran à cristaux liquides du poste maître, l'écran peut trembloter et les couleurs peuvent différer. Cela ne constitue pas un dysfonctionnement.
- Lorsque la température extérieure baisse brusquement après une averse, etc., l'intérieur de la caméra peut légèrement s'embuer, ce qui peut rendre les images floues, mais il ne s'agit pas d'un dysfonctionnement. Le fonctionnement reviendra à la normale une fois l'humidité évaporée.
- Aiphone décline toute responsabilité en cas de corruption d'informations enregistrées (tels que des changements apportés aux informations ou la suppression de ces informations).
- Si la surface d'une platine de rue vidéo gèle durant l'hiver, l'image peut devenir difficile à voir ou le bouton d'appel (y compris le bouton d'appel de la platine de rue vidéo) peut ne pas bouger, mais cela ne constitue pas un dysfonctionnement.
- Si l'alimentation est éteinte pendant au moins 15 minutes, par exemple lors d'une coupure d'électricité, la date et l'heure retourneront aux réglages par défaut.

# Table des matières

|                          |   |
|--------------------------|---|
| <b>PRÉCAUTIONS</b> ..... | 2 |
|--------------------------|---|

## **PRÉPARATION**

|   |    |
|---|----|
| <b>Configuration du système</b> .....   | 4  |
| <b>Noms des pièces et fonctions</b> .....                                       | 5  |
| <b>Panneau de fonctionnement</b> .....  | 5  |
| <b>Interprétation de l'écran</b> .....  | 6  |
| <b>Configuration initiale</b> .....   | 7  |
| <b>Programmation de la date et de l'heure</b> .....                             | 7  |
| <b>Changer la langue d'affichage</b> .....                                      | 7  |
| <b>Utiliser une carte microSDHC</b> .....                                       | 8  |
| <b>À propos de la carte microSDHC</b> .....                                     | 8  |
| <b>Insertion/retrait d'une carte microSDHC</b> .....                            | 8  |
| <b>Formatage d'une carte microSDHC</b> .....                                    | 9  |
| <b>Connexion à un appareil mobile</b> .....                                     | 10 |
| <b>Paramètres</b> .....   | 10 |
| <b>Connexion du poste au réseau Wi-Fi</b> .....                                 | 11 |
| Connexion à l'aide de « Prog. auto (WPS) » .....                                | 11 |
| Connexion à l'aide de la méthode de<br>« Programmes avancés » .....             | 11 |
| Vérification de la connexion.....   | 14 |
| Vérification des paramètres réseau .....  | 14 |
| Activation ou désactivation de la connexion réseau .....                        | 15 |
| Sélection de l'antenne .....  | 15 |
| <b>Connexion d'un appareil mobile à l'aide d'un<br/>    routeur Wi-Fi</b> ..... | 17 |
| <b>Enregistrement d'un appareil mobile sur le poste</b> .....                   | 17 |
| Téléchargement de l'application sur l'appareil mobile .....                     | 17 |
| Enregistrement d'un appareil mobile sur le poste .....                          | 17 |
| Suppression de l'appareil mobile du poste.....                                  | 19 |

## **UTILISATION DU POSTE**

|  |    |
|--|----|
| <b>Réception d'un appel</b> .....  | 20 |
| <b>Réponse à un appel</b> .....  | 20 |
| <b>Fonctionnement durant la réception d'un appel ou<br/>    de la communication</b> .....        | 21 |
| Ajustement de la luminosité de l'écran .....   | 21 |
| Ajustement du volume de réception .....  | 21 |
| Changement de l'affichage vers le mode plein écran.....  | 21 |
| Communication à l'aide de la fonction appuyer-pour-parler ...                                    | 22 |
| Enregistrement.....  | 22 |
| <b>Surveillance de la platine de rue</b> .....   | 23 |
| <b>Lecture des enregistrements</b> .....   | 24 |
| <b>Écrans et icônes</b> .....  | 24 |
| <b>Lecture des enregistrements</b> .....   | 25 |
| <b>Protection des enregistrements</b> .....  | 25 |
| Pour protéger un enregistrement sur la liste d'enregistrement... ..                              | 25 |
| Pour protéger l'enregistrement sélectionné lors<br>d'un état de veille .....                     | 25 |
| <b>Suppression d'un enregistrement</b> .....   | 26 |
| Pour supprimer un enregistrement .....   | 26 |
| Pour supprimer tous les enregistrements.....   | 27 |
| <b>Copie d'enregistrements depuis la mémoire intégrée<br/>    vers une carte microSDHC</b> ..... | 27 |
| <b>Notification interne</b> .....  | 28 |

## **PARAMÈTRES**

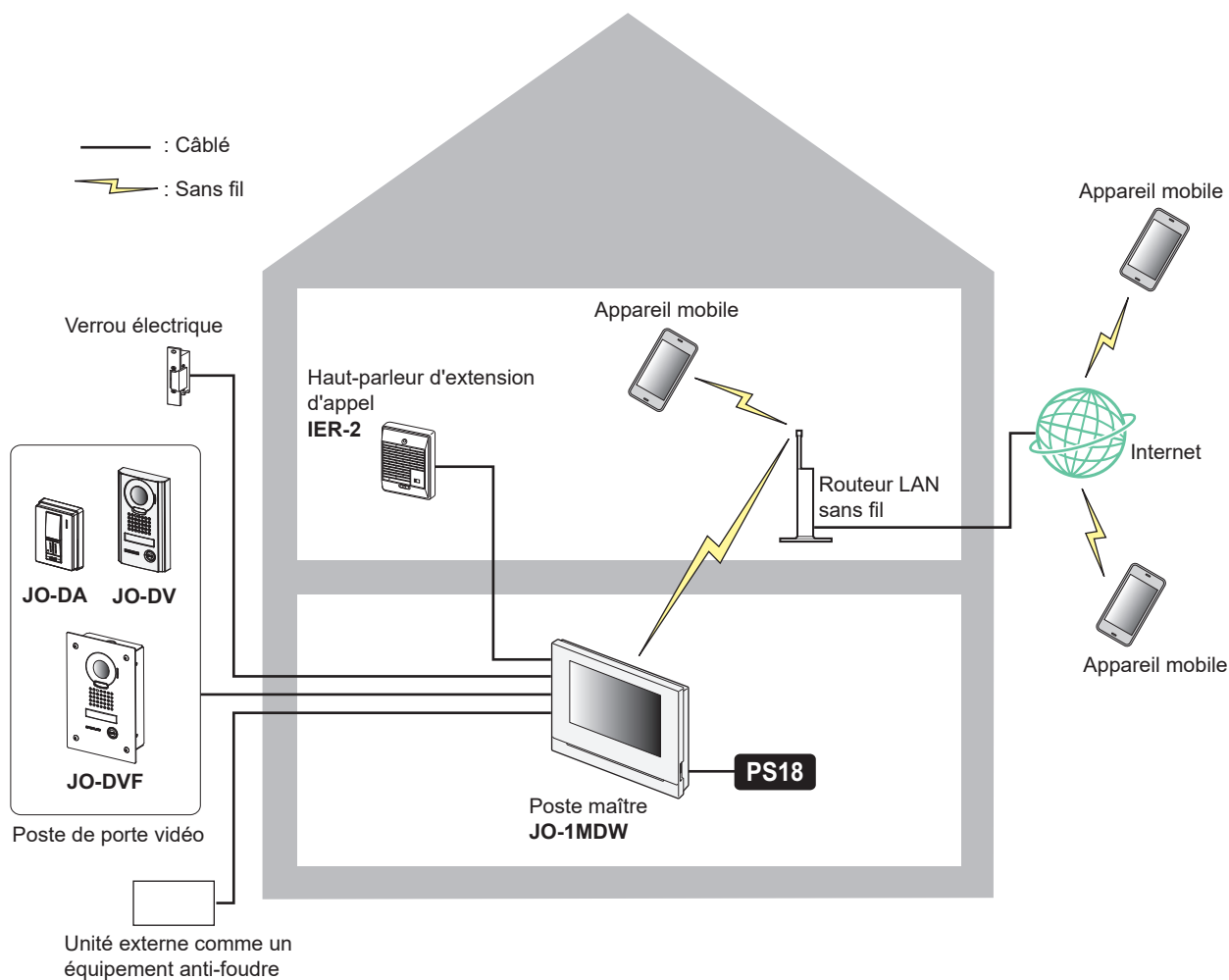
|  |    |
|--|----|
| <b>Liste des paramètres</b> .....  | 29 |
| <b>Réglage de la luminosité de l'écran</b> .....   | 30 |
| <b>Changer les paramètres de son</b> .....   | 31 |
| <b>Réglage du volume de réception</b> .....  | 31 |
| <b>Réglage du volume de sonnerie</b> .....   | 31 |
| <b>Activation/désactivation du bip de touche</b> .....   | 31 |
| <b>Changer les paramètres d'heure</b> .....  | 32 |
| <b>Programmation de la date et de l'heure</b> .....  | 32 |
| <b>Sélection du format d'affichage la date et l'heure</b> .....  | 32 |
| <b>Réglage du fuseau horaire</b> .....   | 32 |
| <b>Réglage de l'heure d'été</b> .....  | 33 |
| <b>Changer la langue d'affichage</b> .....   | 33 |
| <b>Définir la durée de la conversation</b> .....   | 33 |
| <b>Mode nettoyage</b> .....  | 33 |
| <b>Réglage de l'ouverture de porte/option</b> .....  | 34 |
| <b>Réglage de la notification LED</b> .....  | 34 |
| <b>Autres réglages</b> .....   | 35 |
| <b>Enregistrement/Suppression d'un appareil mobile</b> .....   | 35 |
| <b>Paramétrer une carte microSDHC</b> .....  | 35 |
| <b>Réglage de la qualité vidéo</b> .....   | 35 |
| <b>Visualisation des informations du poste</b> .....   | 36 |
| Visualisation d'une notification de mise à jour du poste.....  | 36 |
| Configuration des paramètres de mise à jour<br>automatique du poste.....                                   | 36 |
| <b>Configuration des paramètres réseau</b> .....   | 37 |
| <b>Initialisation des paramètres utilisateur</b> .....   | 37 |
| <b>Confirmation des réglementations associées</b> .....  | 37 |
| <b>Confirmation des informations à propos de la<br/>    Protection des Informations Personnelles</b> ..... | 37 |
| <b>Paramètres administrateur</b> .....   | 38 |
| Exportation du fichier journal vers la carte microSDHC ....  | 38 |
| Réglage de la durée d'ouverture de la porte .....  | 38 |
| Réglage de la durée de sortie en option.....   | 39 |
| Restauration de tous les paramètres aux valeurs par défaut....   | 39 |

## **POUR UNE UTILISATION APPROPRIÉE DE CE POSTE**

|  |    |
|--|----|
| <b>Mise à jour d'un logiciel du poste</b> .....  | 40 |
| <b>Mise à jour automatique par l'intermédiaire du<br/>    réseau</b> .....   | 40 |
| <b>Réception d'une notification pour connaître les mises<br/>    à jour disponibles par l'intermédiaire du réseau</b> .....                        | 40 |
| <b>Mise à jour du poste à l'aide d'une carte microSDHC<br/>    sur laquelle la version la plus récente du logiciel est<br/>    installée</b> ..... | 41 |
| <b>Nettoyage</b> .....   | 41 |
| <b>Nettoyage des surfaces extérieures</b> .....  | 41 |
| <b>Nettoyage de l'écran</b> .....  | 41 |
| <b>Dépannage</b> .....   | 42 |
| <b>Précautions techniques</b> .....  | 42 |
| <b>Spécifications poste</b> .....  | 43 |
| <b>Réglementations</b> .....   | 43 |
| <b>Garantie</b> .....  | 44 |

## Configuration du système

Le diagramme ci-dessous est un exemple de configuration du système.



### Nombre maximum de chaque appareil disponible dans un système

| Appareil                | Nombre max. |
|-------------------------|-------------|
| Platine de rue vidéo    | 1           |
| Poste maître            | 1           |
| Appareil mobile         | 8           |
| Moniteur supplémentaire | 1           |

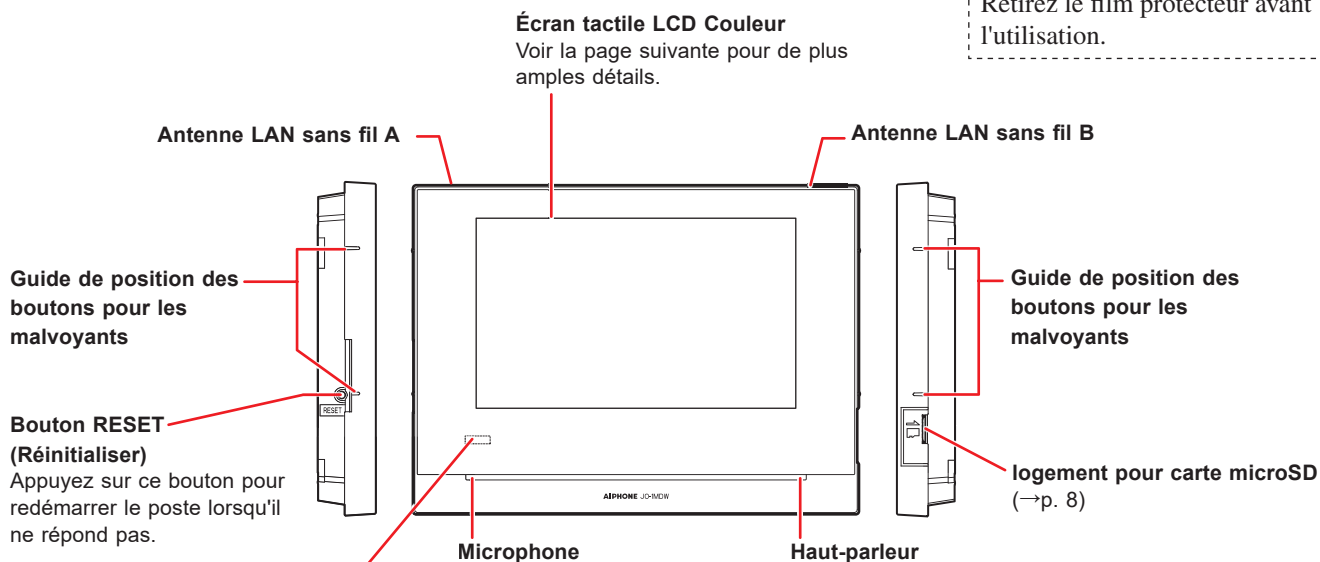
\* Lorsque vous connectez un poste de moniteur d'extension (JO-1FD), reportez-vous à la section «MANUEL D'UTILISATION ET D'INSTALLATION du JO-1FD».

\* Reportez-vous à « MANUEL D'UTILISATION de JO Series INTERCOM App Type B » pour l'utilisation de l'INTERCOM App Type B.




# Noms des pièces et fonctions

## Panneau de fonctionnement

Retirez le film protecteur avant l'utilisation.



**Notification LED**  
Indique l'état actuel du poste, soit en s'allumant, soit en clignotant.

| État du poste                                       | Motif d'indication  |
|---|---|
| La date et l'heure actuelles n'ont pas été réglées. | Lumière fixe  |
| Redémarrage.  | Lumière fixe  |
| Mise à jour du micrologiciel.                       | Lumière fixe  |
| Certains enregistrements n'ont pas été visualisés.  | ▶  (1 sec.) → ◻ (1 sec.)       |
| Certaines notifications n'ont pas été visualisées.  | ▶  (1 sec.) → ◻ (1 sec.)       |
| Un court-circuit est détecté.                       | ▶  (0,25 sec.) → ◻ (0,25 sec.) |

## Interprétation de l'écran

L'écran du poste est un écran tactile. Appuyez simplement sur les boutons ou les icônes affichés à l'écran. Ce qui suit sont des exemples d'écrans et d'icônes typiques.

\* Les écrans et icônes affichés peuvent varier en fonction des appareils connectés à ce système.

### ■ Écran du MENU

Cet écran s'affiche lorsque le moniteur est allumé.

Liste des enregistrements (→p. 24)

Appuyez ici pour lire les enregistrements.

\* Cette icône clignote lorsqu'il y a un enregistrement qui n'a pas encore été lu.

Notification (→p. 28)

Appuyez ici pour afficher la liste des notifications.

\* Cette icône clignote lorsqu'une nouvelle notification est arrivée.

Indiquez si vous souhaitez ou non autoriser l'appareil mobile à recevoir des appels depuis le poste de porte.

Off

Appuyez ici pour éteindre l'écran.

Paramètres (→p. 29)

Appuyez ici pour configurer les paramètres.

Ouverture de porte (→p. 20)

Appuyez ici pour déverrouiller la porte.

\* En fonction des paramètres, cette icône peut ne pas s'afficher.

Option (→p. 20)

Appuyez ici pour activer l'appareil externe connecté.

\* En fonction des paramètres, cette icône peut ne pas s'afficher.

S'affiche lorsque la sonnerie est réglée sur muet.

Indique la puissance du signal Wi-Fi lorsque le poste est connecté au réseau. (→p. 10)

S'affiche lorsqu'une carte microSDHC est installée et disponible.

Indique le nombre d'appareil mobile enregistré sur le poste.

Moniteur (→p. 23)  
Appuyez ici pour surveiller l'extérieur de la porte.

Date et heure actuelles  
En appuyant sur cette option, vous pouvez régler la date et l'heure actuelles. (→p. 32)

Appuyez ici pour communiquer avec la platine de rue.



### ■ Lors d'une communication avec la platine de rue vidéo

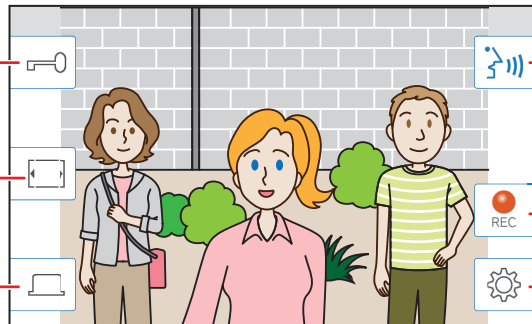
Ouverture de porte (→p. 20)

Appuyez ici pour déverrouiller la porte.

Appuyez sur cette touche pour passer en mode plein écran.

Option (→p. 20)

Appuyez ici pour activer un appareil externe connecté.



Appuyez ici pour répondre à un appel.

Appuyez ici pour enregistrer la vidéo actuellement affichée.

\* s'allume en rouge durant l'enregistrement.

Appuyez ici pour configurer la luminosité de l'écran et le volume de réception. (→p. 21)

### ■ Boutons de navigation

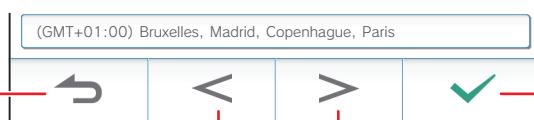
Appuyez ici pour revenir à l'écran précédent ou pour annuler votre dernière action.

Appuyez ici pour revenir à la page précédente.

Appuyez ici pour aller à la page suivante.

Appuyez pour appliquer ou confirmer.

\* (suppression de tous les enregistrements) apparaît lorsque la liste d'enregistrements est affichée.



### REMARQUE :

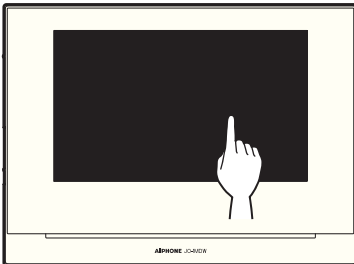
Ne perforez pas l'écran LCD avec un objet pointu. Si l'écran est perforé, un risque de blessure peut survenir.

# Configuration initiale

## Programmation de la date et de l'heure

Lorsque le poste est mis sous tension pour la première fois, réglez la date et l'heure actuelles.

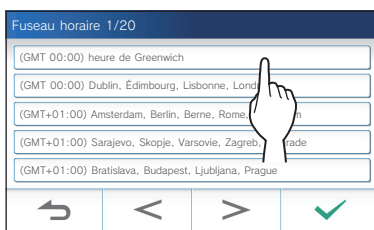
- 1 Si le moniteur est éteint, appuyez sur l'écran pour allumer l'écran du MENU.



- 2 Appuyez sur **Régler date et heure**.



- 3 Tapez sur le fuseau horaire correct dans la liste des fuseaux horaires.

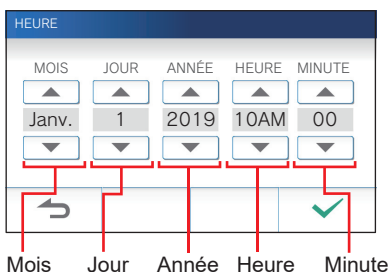


\* Appuyez sur **>** ou **<** pour changer les pages de la liste.

- 4 Appuyez sur **✓** pour appliquer les modifications.

L'écran HEURE s'affiche.

- 5 Réglez le jour, le mois, l'année, les heures et les minutes de manière individuelle en appuyant sur **▼** ou **▲**.



- 6 Lorsque la programmation est terminée, appuyez sur **✓**.

### ■ Pour corriger la date et l'heure

Corrigez la date et l'heure à tout moment en suivant la procédure ci-dessous.

- 1 À partir de l'écran du MENU, appuyez sur → **Date / Heure** → **Heure**.
- 2 Réglez le jour, le mois, l'année, les heures et les minutes de manière individuelle en appuyant sur **▼** ou **▲**.
- 3 Lorsque la programmation est terminée, appuyez sur **✓**.

### REMARQUE :

- Un maximum de gain/perte de temps de 60 secondes sur un mois peut se produire dans l'heure affichée. Il est recommandé de corriger l'heure régulièrement.
- Lorsque le poste est connecté à Internet, la date et l'heure sont automatiquement corrigées.
- En cas de non alimentation pendant 15 minutes ou plus, la date et l'heure retournent aux réglages par défaut.

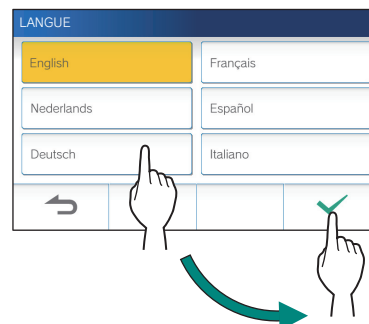
## Changer la langue d'affichage

La langue d'affichage de l'écran est réglée par défaut en anglais. Tout d'abord, sélectionnez une langue comme suit.

- 1 À partir de l'écran du MENU, appuyez sur → **Langue**.

L'écran de LANGUE s'affiche.

- 2 Appuyez sur la langue souhaitée, puis appuyez sur **✓**.



## Utiliser une carte microSDHC

### À propos de la carte microSDHC

Il n'y a pas de carte microSDHC fournie avec le poste. Choisissez une carte microSDHC en utilisant les spécifications recommandées ci-dessous.

#### Spécifications

|                      |              |
|----------------------|--------------|
| Standard             | microSDHC    |
| Capacité de stockage | De 4 à 32 Go |
| Format               | FAT32        |
| Classe de vitesse    | 10           |

Les enregistrements sont stockés dans une carte microSDHC. Si aucune carte microSDHC n'est installée, les enregistrements sont sauvegardés dans la mémoire interne. Jusqu'à 10 enregistrements peuvent être sauvegardés dans la mémoire intégrée.

- \* Le nombre maximal d'enregistrements qui peuvent être enregistrés dans la carte microSDHC dépend de sa capacité de stockage.
- \* Jusqu'à 1 000 enregistrements peuvent être sauvegardés.

#### REMARQUE :

- Utilisez une carte conforme à la norme SD. Certaines cartes peuvent ne pas fonctionner correctement.
- Si une carte microSDXC est insérée dans le poste et formatée avec celui-ci, elle ne sera pas considérée comme une carte microSDXC.
- Assurez-vous de formater une carte microSDHC lors de l'utilisation dans le poste pour la première fois. S'il reste des données autres que des enregistrements sur la carte, un enregistrement peut échouer en raison du manque de mémoire.
- Ne retirez pas la carte microSDHC ou ne redémarrez pas le poste durant l'enregistrement, le formatage d'une carte ou la copie d'enregistrements sur une carte, car cela peut causer un dysfonctionnement de la carte lors de l'enregistrement ou de la lecture de vidéos. Au cas où cela se produirait, reformatez la carte.
- iPhone ne peut être tenu pour responsable de l'exécution d'une carte microSDHC.

### Insertion/retrait d'une carte microSDHC

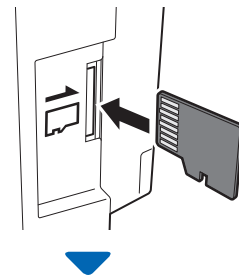
#### REMARQUE :

Assurez-vous d'installer ou de retirer la carte microSDHC lorsque le poste est en mode de veille et n'est pas en communication avec une platine de rue vidéo.

#### ■ Insertion d'une carte microSDHC

**En mode veille, insérez la carte microSDHC dans la fente de carte.**

Insérez la carte comme illustré ci-dessous.



- Si elle est compatible, un message s'affiche indiquant que la carte a été reconnue.
- Un message pour le formatage de la carte peut apparaître. Si c'est le cas, reportez-vous à la page 9.

#### ■ Retrait d'une carte microSDHC

**Appuyez légèrement sur la carte pour la faire sortir.**



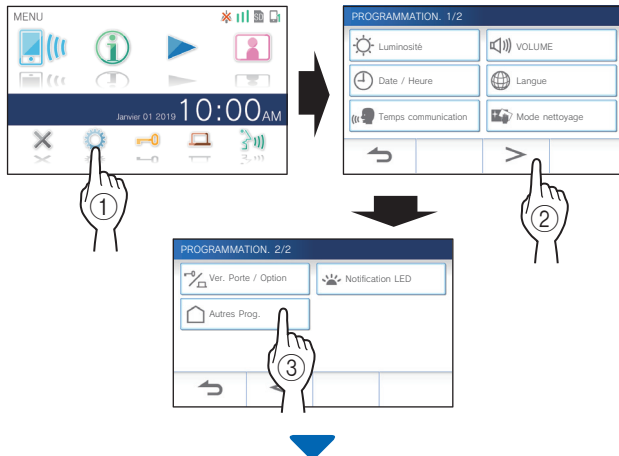
## Formatage d'une carte microSDHC

La carte microSDHC peut nécessiter un formatage lors de l'utilisation sur le poste pour la première fois.

- \* Une carte microSDHC formatée précédemment peut ne pas fonctionner avec le poste. Assurez-vous de formater la carte microSDHC à l'aide du poste.
- \* Veuillez noter que le formatage d'une carte microSDHC supprime toutes les données existantes.

### 1 À partir de l'écran du MENU, appuyez sur

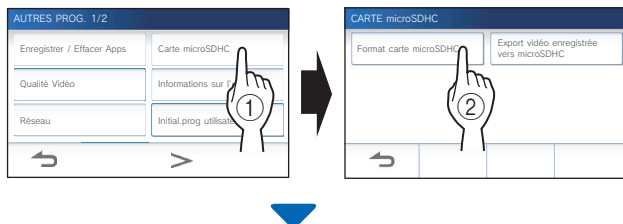
→  → **Autres Prog.**



Un message apparaîtra pour vous demander si vous souhaitez poursuivre.

### 2 Pour continuer le formatage d'une carte microSDHC, appuyez sur .

### 3 Appuyez sur **Carte microSDHC** → **Format carte microSDHC.**



Un message s'affiche pour vous demander si vous souhaitez poursuivre le formatage de la carte microSDHC ou non.

### 4 Appuyez sur .

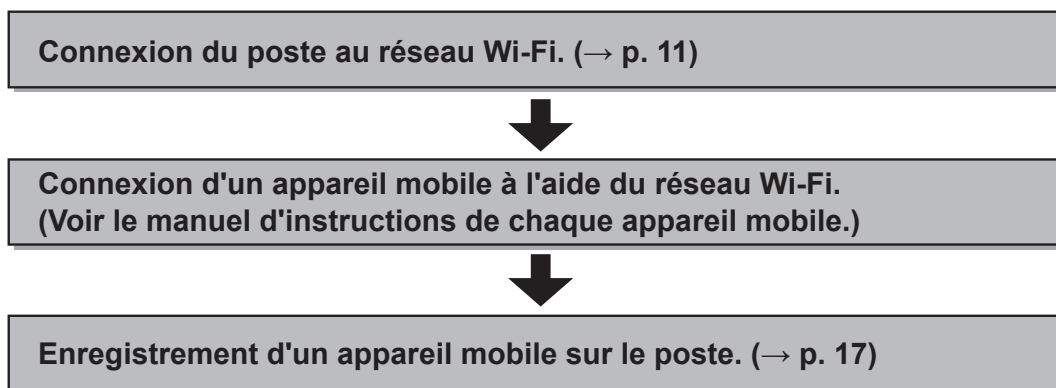
Une fois l'opération terminée, le message « Formaté avec succès. » s'affiche.

- \* Ce processus peut prendre du temps.

## Connexion à un appareil mobile

### Paramètres

Les paramètres suivants sont requis pour établir une connexion de liaison avec un appareil mobile.



#### REMARQUE :

- Préparez un routeur Wi-Fi disponible dans le commerce pour raccorder le système à Internet. Le routeur Wi-Fi n'est pas fourni avec ce produit.
- Le moniteur maître utilise des ondes radio dans la bande 2,4 GHz.
- L'utilisation d'un four à micro-ondes peut affecter la communication Wi-Fi dans la bande 2,4 GHz.
- La bande passante requise pour une connexion à Internet est la suivante (uniquement lorsque le poste est connecté au réseau Wi-Fi) :

#### Bande passante minimale de connexion Internet

| Qualité vidéo | Débit montant (Mbps) | Débit descendant (Mbps) |
|---------------|----------------------|-------------------------|
| Minimum       | 0,3                  | 0,2                     |
| Moyenne Basse | 0,5                  | 0,2                     |
| Moyenne Haute | 0,8                  | 0,2                     |
| Maximum       | 1,3                  | 0,2                     |

- Assurez-vous de régler la date et l'heure sur le poste à l'avance. Si l'heure définie est différente de l'heure actuelle pendant plus d'un mois, il est possible que l'application Aiphone ne fonctionne pas correctement.
- Jusqu'à 8 appareils mobiles peuvent être enregistrés sur le poste.

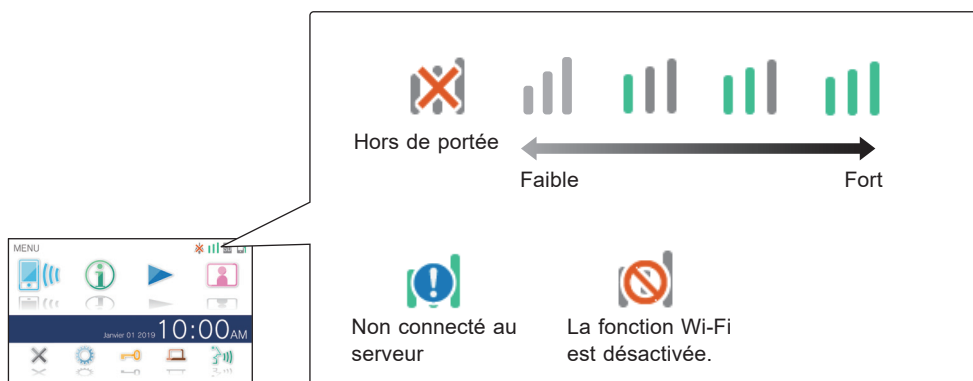
#### Caractéristiques :

- Les appels et vidéos émis depuis la platine de rue peuvent être reçus sur un appareil mobile. La communication entre la platine de rue et un appareil mobile est également possible.
- Les enregistrements sur le poste peuvent être lus et visionnés sur un appareil mobile.

#### Vérification de la puissance du signal :

L'état de la connexion entre le poste et le réseau peut être vérifié sur l'écran du MENU.

Lorsque les paramètres de connexion ont été réglés, confirmez si la connexion est réussie.



## Connexion du poste au réseau Wi-Fi

Deux méthodes de connexion sont disponibles.

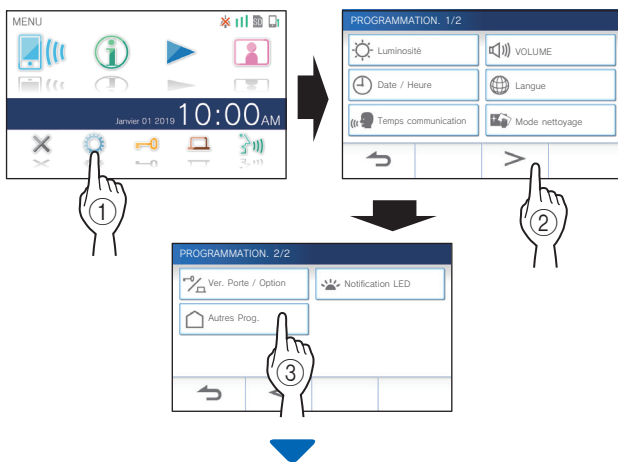
- Prog. auto (WPS)
- Programmes avancés

### Connexion à l'aide de « Prog. auto (WPS) »

Cette méthode permet de se connecter à un réseau Wi-Fi au moyen de la fonction « Programmation Wi-Fi protégée™ » d'un routeur/STB. Sélectionnez cette méthode lorsque des paramètres détaillés ne sont pas requis.

#### 1 À partir de l'écran du MENU, appuyez sur

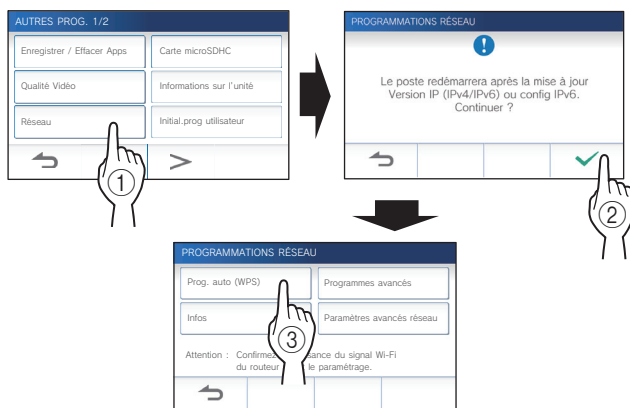
→  → **Autres Prog.**



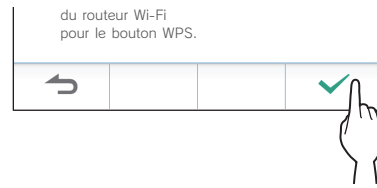
Un message apparaîtra pour vous demander si vous souhaitez poursuivre.


#### 2 Pour poursuivre la configuration de paramètres, appuyez sur .

#### 3 Appuyez sur **Réseau** → → **Prog. auto (WPS)**.



#### 4 Appuyez sur le bouton WPS du routeur Wi-Fi, puis appuyez sur .



La connexion entre le poste maître et le routeur sans fil est établie automatiquement. (Dans certains cas, il peut être nécessaire d'appuyer sur  avant d'appuyer sur le bouton WPS du routeur sans fil.)

La connexion est réussie lorsque le message « La connexion est terminée. » s'affiche.

#### ■ Si la connexion a échoué

Le message « Échec connexion. » s'affiche.

Vérifiez les paramètres réseau, et modifiez les paramètres en conséquence. (→ p. 14)

Si la connexion ne peut être établie correctement, utilisez la méthode de « Programmes avancés ».


\* Si vous connectez le poste au routeur Wi-Fi en utilisant la méthode «Prog. auto (WPS)» après avoir configuré l'adresse IP avec la méthode «Programmes avancés», l'initialisation des paramètres utilisateur est nécessaire. (→ p. 37)


### Connexion à l'aide de la méthode de « Programmes avancés »

Sélectionnez cette méthode pour configurer les paramètres détaillés.

#### 1 Configuration du LAN sans fil

Configurez les paramètres manuellement pour les éléments suivants.

| Élément              | Description  |
|----------------------|--|
| <b>SSID</b>          | Appuyer sur le champ de saisie pour afficher le clavier. (→ p. 16)<br>Utilisez le clavier pour saisir le SSID du routeur LAN sans fil.   |
| <b>SECURITÉ mode</b> | Appuyer sur le champ de saisie pour afficher les options. Sélectionnez la méthode de cryptage appropriée, puis appuyez sur  . |
| <b>Mot de passe</b>  | Appuyer sur le champ de saisie pour afficher le clavier. (→ p. 16)<br>Utilisez le clavier pour saisir le mot de passe.<br>* Le format de clé hexadécimal n'est pas supporté.                                       |

\* Lors de l'utilisation du clavier, veillez à appuyer sur  après avoir rempli le champ d'entrée pour valider le contenu.

\* N'utilisez pas le caractère " et \ pour le paramètre SSID.

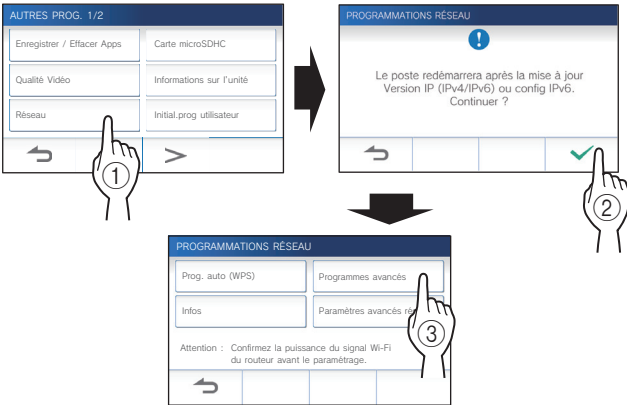
• Lors de la recherche de SSID

1 À partir de l'écran du MENU, appuyez sur  →  → **Autres Prog.**

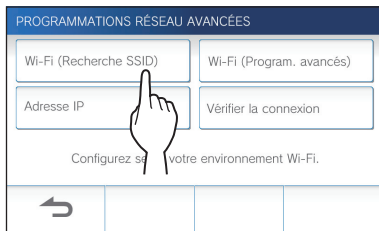
Un message apparaîtra pour vous demander si vous souhaitez poursuivre.

2 Pour poursuivre la configuration de paramètres, appuyez sur .

3 Appuyez sur **Réseau** →  → **Programmes avancés.**

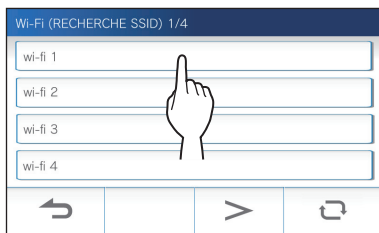


4 Appuyez sur **Wi-Fi (Recherche SSID).**



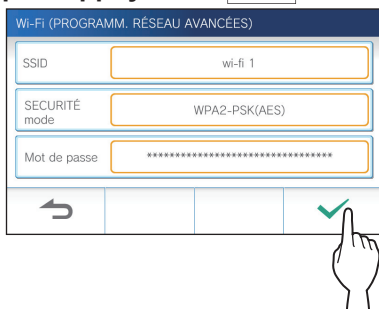
Les résultats de la recherche SSID s'affichent.


5 Sélectionnez le SSID que vous souhaitez utiliser.



\* Pour mettre à jour les résultats de la recherche SSID, appuyez sur .

6 Configurez les paramètres pour chaque élément, puis appuyez sur .



Si vous revenez à l'écran de PROGRAMMATIONS RÉSEAU AVANCÉES, appuyez sur .

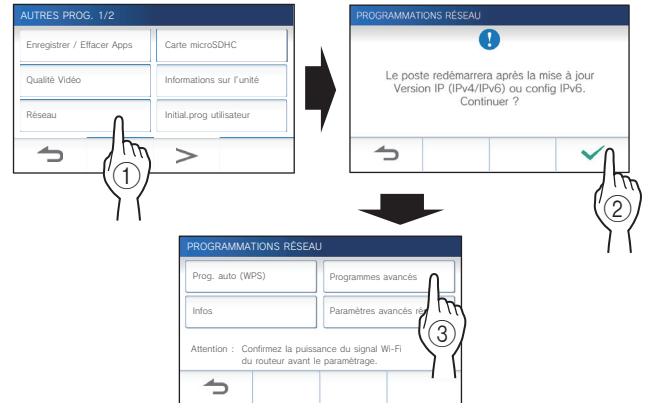
• Lors de la saisie manuelle de SSID

1 À partir de l'écran du MENU, appuyez sur  →  → **Autres Prog.**

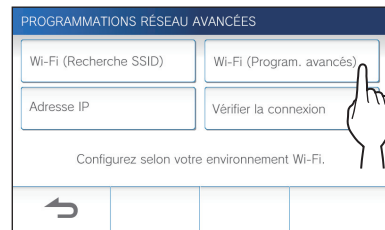
Un message apparaîtra pour vous demander si vous souhaitez poursuivre.

2 Pour poursuivre la configuration de paramètres, appuyez sur .

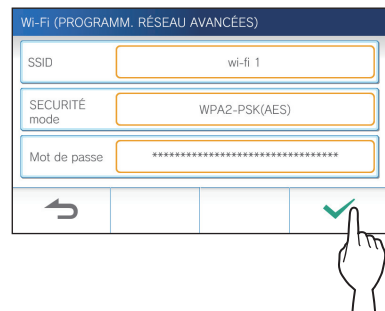
3 Appuyez sur **Réseau** →  → **Programmes avancés.**




4 Appuyez sur **Wi-Fi (Program. avancés).**



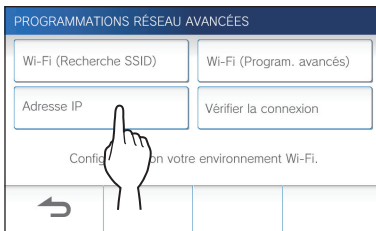
5 Configurez les paramètres pour chaque élément, puis appuyez sur .



Si vous revenez à l'écran de PROGRAMMATIONS RÉSEAU AVANCÉES, appuyez sur .

## 2 Configuration de l'adresse IP

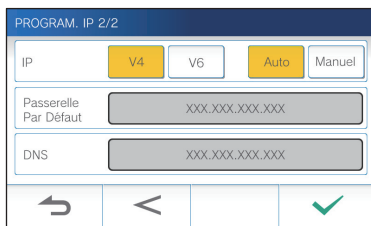
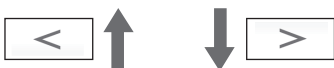
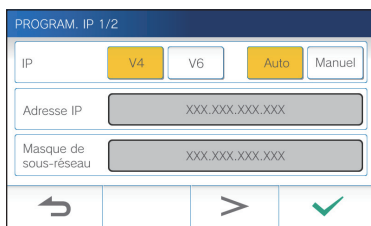
### 1 À partir de l'écran PROGRAMMATIONS RÉSEAU AVANCÉES, appuyez sur Adresse IP.



Les éléments de programmation s'affichent.

### 2 Configurez les paramètres pour chaque élément.

\* Appuyez sur  ou  pour modifier la page de la liste d'éléments.



| Élément   | Description  |
|---|--|
| <b>IP</b>   | Sélectionnez la version IP (v4 ou v6) et la méthode de programmation (Manuel ou Auto).<br>* Lorsque la méthode « Auto » est sélectionnée, les paramètres sont automatiquement configurés et grisés.  |
| <b>Adresse IP / Masque de sous-réseau (v4 seulement) / Préfixe (v6 seulement) / Passerelle Par Défaut / Serveur DNS</b> | Ces éléments ne peuvent être configurés que lorsque IP est réglé sur « Manuel ». Appuyer sur le champ de saisie pour afficher le clavier. (→ p. 16)<br>Appuyez sur <input type="checkbox"/> après avoir rempli le champ d'entrée pour valider les valeurs. |

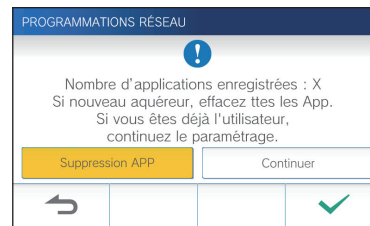
### 3 Lorsque les paramètres IP ont été réglés, appuyez sur .

Si vous revenez à l'écran de PROGRAMMATIONS RÉSEAU AVANCÉES, appuyez sur .

#### REMARQUE :

- Le poste redémarre après changement de la version IP (IPv4 / IPv6) ou configuration IPv6.
- Si vous connectez le poste au routeur Wi-Fi en utilisant la méthode «Prog. auto (WPS)» après avoir configuré l'adresse IP avec la méthode «Programmes avancés», l'initialisation des paramètres utilisateur est nécessaire. (→ p. 37)

## Nombre d'applications enregistrées



Lors de la première connexion au réseau, supprimez les applications enregistrées (→ P. 19) avant de modifier les paramètres.

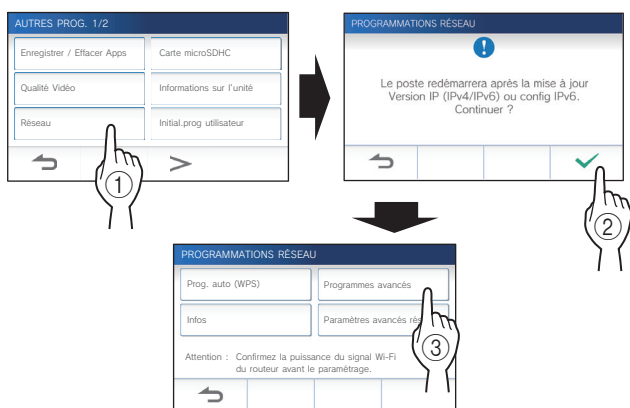
## Vérification de la connexion

- 1 À partir de l'écran du MENU, appuyez sur  →  → **Autres Prog.**

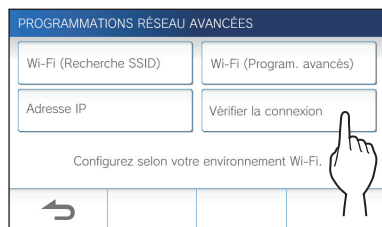
Un message apparaîtra pour vous demander si vous souhaitez poursuivre.

- 2 Pour poursuivre la configuration de paramètres, appuyez sur .

- 3 Appuyez sur **Réseau** →  → **Programmes avancés**.



- 4 Appuyez sur **Vérifier la connexion**.



- 5 Appuyez sur .

Le poste maître va vérifier la connexion au réseau sans fil.

La connexion est réussie lorsque le message « La connexion est terminée. » s'affiche.

### ■ Si la connexion a échoué

Confirmez les paramètres réseau actuels, et procédez aux ajustements si nécessaire. (→ p. 14)

## Vérification des paramètres réseau

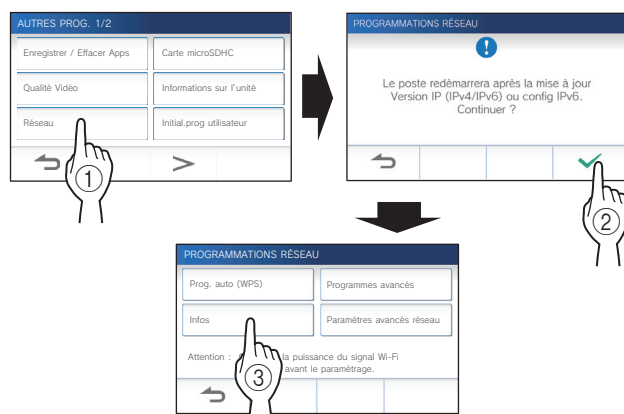
Vérifiez les paramètres réseau lorsque la connexion au réseau est instable.

- 1 À partir de l'écran du MENU, appuyez sur  →  → **Autres Prog.**

Un message apparaîtra pour vous demander si vous souhaitez poursuivre.

- 2 Pour poursuivre la configuration de paramètres, appuyez sur .

- 3 Appuyez sur **Réseau** →  → **Infos**.



Les paramètres actuels s'affichent.

| INFOS                  |                                  |
|------------------------|----------------------------------|
| Adresse MAC            | FF-FF-FF-FF-FF-FF                |
| État de la connexion   | Connecté                         |
| SSID                   | 1234567890ABCDEF1234567890ABCDEF |
| Mode de sécurité       | Aucun                            |
| Acquisition adresse IP | Auto                             |
| Adresse IP             | 192.168.255.255                  |
| Masque de sous-réseau  | 255.255.255.0                    |
| Passerelle par défaut  | Aucun                            |
| DNS                    | Aucun                            |
| Localisation           | Aucun                            |

\* Le cas échéant, modifiez les paramètres (→ p. 11).


## Activation ou désactivation de la connexion réseau

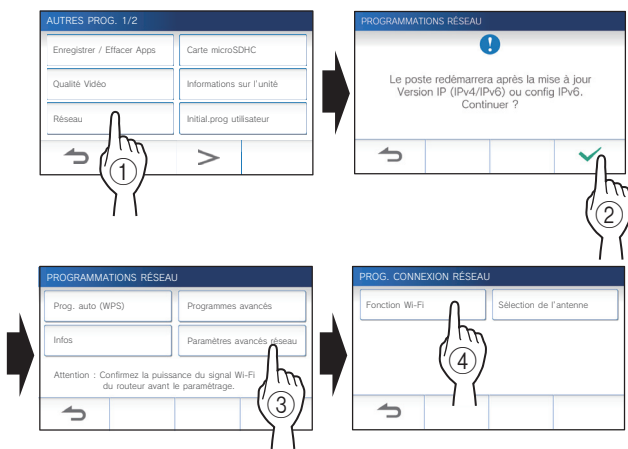
Si nécessaire, désactivez ou activez la connexion réseau.

- 1 À partir de l'écran du MENU, appuyez sur  →  → **Autres Prog.**

Un message apparaîtra pour vous demander si vous souhaitez poursuivre.

- 2 Pour poursuivre la configuration de paramètres, appuyez sur .

- 3 Appuyez sur **Réseau** →  → **Paramètres avancés réseau** → **Fonction Wi-Fi**.



- 4 Appuyez sur **ACTIVE** ou **DESACT**, puis appuyez sur .




## Sélection de l'antenne

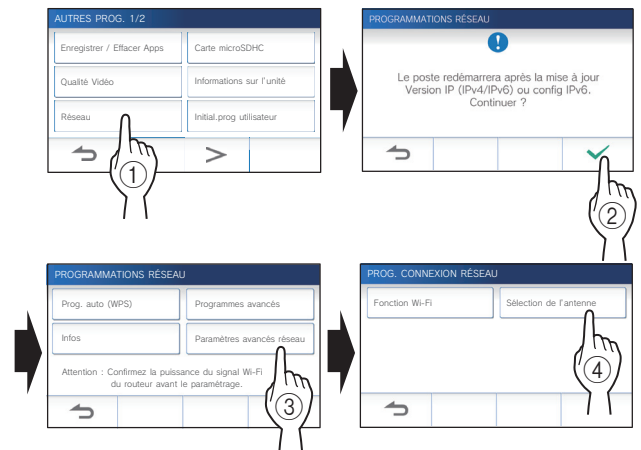
L'antenne du poste peut être sélectionnée en fonction de l'état de la réception, de l'emplacement du poste ou du routeur Wi-Fi.


- 1 À partir de l'écran du MENU, appuyez sur  →  → **Autres Prog.**

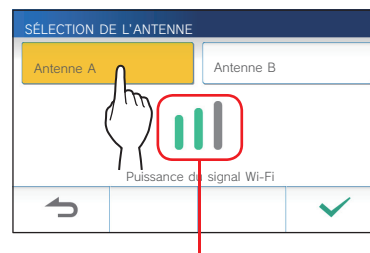
Un message apparaîtra pour vous demander si vous souhaitez poursuivre.

- 2 Pour poursuivre la configuration de paramètres, appuyez sur .

- 3 Appuyez sur **Réseau** →  → **Paramètres avancés réseau** → **Sélection de l'antenne**.



- 4 Appuyez sur **Antenne A** ou **Antenne B**, puis appuyez sur .



\* La puissance du signal Wi-Fi de l'antenne sélectionnée s'affiche.

## Utilisation du clavier

### Clavier complet

#### Mode de saisie alphanumérique (minuscules)

Curseur (surbrillance jaune)

Touche Retour arrière

Annuler et revenir à l'écran précédent.

Bascule vers le mode de saisie alphanumérique (majuscule).

Déplace le curseur

Applique la valeur saisie et ferme le clavier

#### Mode de saisie de symbole

Bascule vers le mode de saisie alphanumérique (minuscule).

#### Mode de saisie alphanumérique (majuscules)

Bascule vers le mode de saisie de symbole.

### Pour la saisie numérique

Déplace le curseur.

### Pour la saisie de nombres hexadécimaux

Déplace le curseur.

\* L'utilisation de chaque touche est la même avec le clavier complet.



## Connexion d'un appareil mobile à l'aide d'un routeur Wi-Fi

Pour l'enregistrement d'un appareil mobile au poste, l'appareil mobile doit être connecté au même routeur Wi-Fi que celui connecté au poste. Reportez-vous au manuel d'instruction de l'appareil mobile pour savoir comment le connecter à un routeur Wi-Fi.

## Enregistrement d'un appareil mobile sur le poste

### REMARQUE :

- Assurez-vous que l'appareil mobile est connecté au réseau Wi-Fi.
- Les illustrations utilisées dans ce manuel peuvent différer du produit réel.
- Un écran de confirmation peut s'afficher pendant ou après l'enregistrement. Lisez attentivement le contenu et appuyez sur « J'accepte ». Impossible de recevoir des notifications depuis l'application de l'interphone sans confirmation.
- Lors de l'enregistrement du premier appareil mobile, le paramétrage de localisation est nécessaire.
- Lors de l'enregistrement du premier appareil mobile, vérifiez le nombre d'appareils mobiles enregistrés et supprimez-les tous en premier lieu. (→ p. 19)

## Téléchargement de l'application sur l'appareil mobile

### Fonctionnement avec le poste

**1** À partir de l'écran du MENU, appuyez sur  → **Autres Prog.**

Un message apparaîtra pour vous demander si vous souhaitez poursuivre.

**2** Pour poursuivre la configuration de paramètres, appuyez sur .

**3** Appuyez sur **Enregistrer / Effacer Apps** → **Infos App.**

Les informations sur l'application pour interphone Aiphone s'affichent sur l'écran.

### Fonctionnement à l'aide d'un appareil mobile

**4** Recherchez « INTERCOM App Type B » et téléchargez l'INTERCOM App Type B.

Téléchargez à partir de l'une des plate-formes suivantes :

- Appareil iOS : App Store
- Appareil Android : Google Play

\* L'App Store est une marque déposée d'Apple Inc. aux États-Unis et/ou dans d'autres pays.

\* Google Play est une marque déposée de Google Inc. aux États-Unis et/ou dans d'autres pays.

## Enregistrement d'un appareil mobile sur le poste

### Fonctionnement à l'aide d'un appareil mobile

**1** Lancez l'INTERCOM App Type B à partir de l'icône sur l'écran d'accueil.



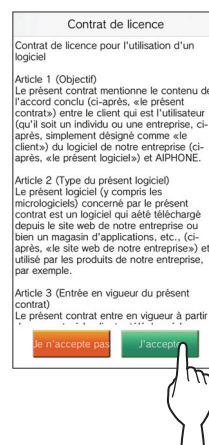
**2** Autoriser cette application à envoyer des notifications.

**3** Définissez la langue d'affichage.

Sélectionnez la langue en appuyant sur l'écran.

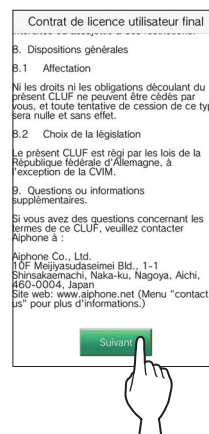


**4** Lisez attentivement le contrat de licence, puis tapez sur **J'accepte**.



\* Impossible d'utiliser l'application de l'Interphone sans accord.

**5** Lisez attentivement l'écran de Contrat de licence utilisateur final jusqu'à la fin, puis appuyez sur **Suivant**.



## Fonctionnement avec le poste

**6** À partir de l'écran du MENU, appuyez sur → **Autres Prog.**

Un message apparaîtra pour vous demander si vous souhaitez poursuivre.

**7** Pour poursuivre la configuration de paramètres, appuyez sur .

**8** Appuyez sur **Enregistrer / Effacer Apps** → **Enregistrement APPS**.

**9** Appuyez sur l'emplacement, et appuyez sur .

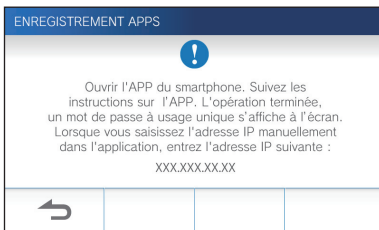


- \* Une autre zone s'affiche sur la page suivante. Appuyez sur ou pour changer de page.
- \* Lors de l'enregistrement du deuxième appareil mobile et des appareils ultérieurs, le paramétrage de localisation n'est pas nécessaire.

**10** Sélectionnez **Accepter** ou **Refuser** et appuyez sur .



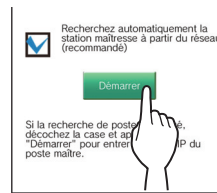
Le message suivant s'affiche. Lisez le message et passez au fonctionnement à l'aide d'un appareil mobile.



\* Si vous revenez à l'écran ENREGISTRER / EFFACER APPS, appuyez sur .

## Fonctionnement à l'aide d'un appareil mobile

**11** Appuyez sur **Démarrer**.

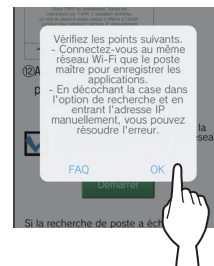


Un mot de passe unique s'affiche sur le poste maître.

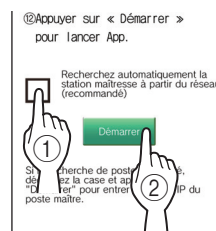
### Si le message d'erreur suivant apparaît

Vous devez enregistrer manuellement un appareil mobile sur le poste maître comme suit.

**1** Appuyez sur **OK** pour fermer le message d'erreur.



**2** Décochez la case et appuyez sur **Démarrer**.

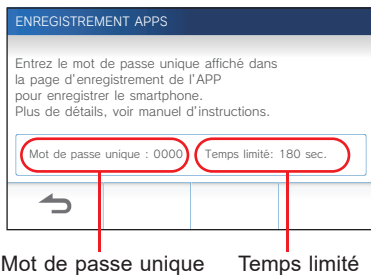


**3** Saisissez l'adresse IP affichée sur l'écran du poste maître à l'étape 10 et appuyez sur **Suivant**.



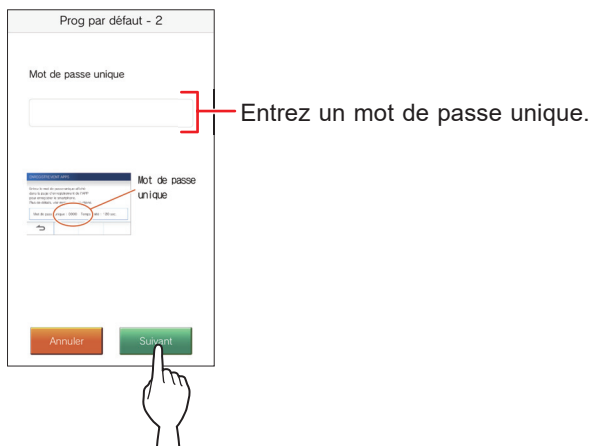
## Confirmation à l'aide du poste

### 12 Confirmez le mot de passe unique.



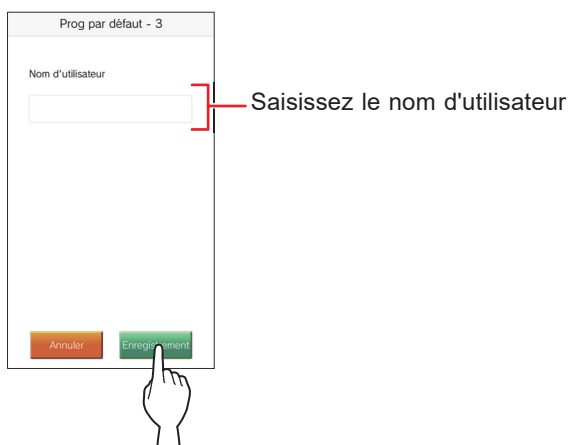
## Fonctionnement à l'aide d'un appareil mobile

### 13 Saisissez le mot de passe unique affiché à l'écran du poste dans le temps limité, puis appuyez sur **Suivant**.



### 14 Saisissez le nom de l'utilisateur de l'appareil mobile, puis appuyez sur **Enregistrement**.

La saisie du nom est limitée à 12 caractères.



### 15 Suivez les instructions à l'écran.

Le message « La prog. initiale est terminée. » s'affiche lorsque l'enregistrement est réussi.

### 16 Essayez de recevoir un appel depuis le poste de porte.

- Si vous effectuez une vérification de l'inscription d'opération après avoir terminé l'enregistrement, revenez d'abord à l'écran du MENU.
- Pour plus d'informations sur l'utilisation de l'application et les paramètres détaillés, reportez-vous aux instructions fournies avec l'application.
- Pour enregistrer un autre appareil mobile, répétez les processus en commençant à l'étape 1.

## Suppression de l'appareil mobile du poste.

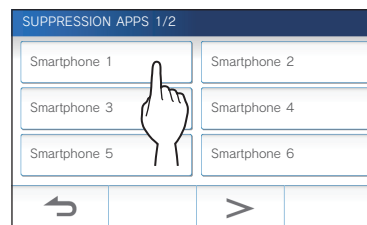
### 1 À partir de l'écran du MENU, appuyez sur → **>** → **Autres Prog.**

Un message apparaîtra pour vous demander si vous souhaitez poursuivre.

### 2 Pour poursuivre la configuration de paramètres, appuyez sur **✓**.

### 3 Appuyez sur **Enregistrer / Effacer Apps** → **Suppression APPS**.

### 4 Appuyez sur l'appareil mobile à supprimer.



\* Les 7ème et 8ème appareils mobiles s'affichent sur la page suivante. Appuyez sur **>** ou **<** pour changer de page.

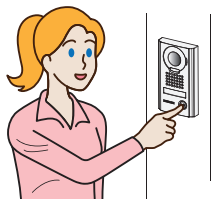
Le message de confirmation s'affiche.

### 5 Pour supprimer l'application, appuyez sur **✓**.

La suppression est réussie lorsque le message « Supprimé avec succès. » s'affiche.

## Réception d'un appel

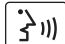
Lors de la réception d'un appel depuis la platine de rue



- La sonnerie retentit.
- La vidéo s'affiche sur le moniteur.
- L'enregistrement automatique commence.

## Réponse à un appel

### ■ Pour répondre à l'appel

1 Appuyez sur .



2 Parlez au visiteur.

- \* Parler simultanément peut causer un son intermittent.
- \* La durée par défaut de conversation est de 60 secondes. La durée de conversation peut être ajustée jusqu'à 180 secondes. (→ p. 33)
- \* L'écran s'éteint après environ 45 secondes d'inactivité.

### ■ Pour ouvrir la porte

Lors d'un appel ou d'une communication, appuyez sur .

- \* Disponible uniquement lorsqu'un système de verrouillage électrique de porte est installé et connecté au poste.
- \* Veuillez vous reporter au manuel d'installation pour les détails concernant la connexion d'un verrou électrique au poste maître.

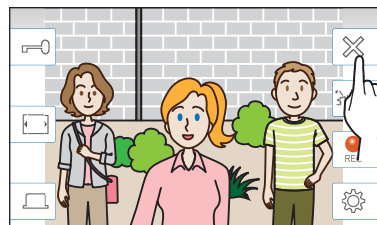
### ■ Pour activer une unité externe comme un équipement anti-foudre

Lors d'un appel ou d'une communication, appuyez sur .

- \* Disponible uniquement lorsqu'un périphérique externe, tel qu'une lampe, est connecté au poste.
- \* Veuillez vous reporter au manuel d'installation pour les détails concernant la connexion d'une unité externe telle qu'un équipement anti-foudre au moniteur du poste maître.

### ■ Pour mettre fin à la communication

Appuyez sur .



### Autres caractéristiques

- La luminosité de l'écran et le volume de réception peuvent être ajustés durant un appel. (→ p. 21)
- Lorsque le bruit ambiant est suffisamment fort pour interrompre l'audio, il est recommandé d'utiliser la méthode appuyer-pour-parler. (→ p. 22)
- Un enregistrement automatique commence lors de la réception d'un appel. L'enregistrement manuel est également disponible. (→ p. 22)
  - \* L'enregistrement prend fin lorsque la communication prend fin.
- Si le bouton d'appel de la platine de rue est enfoncé lorsque l'environnement est sombre, l'éclairage de la platine s'allume.

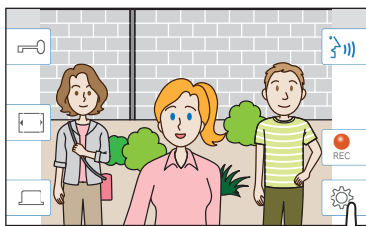
### REMARQUE :

Maintenez une distance minimum de 20 cm entre vous et l'appareil en conversation.

## Fonctionnement durant la réception d'un appel ou de la communication


### Ajustement de la luminosité de l'écran

1 Appuyez sur .



La barre de réglage de la luminosité s'affiche.



2 Appuyez sur  pour obtenir un écran plus lumineux, et sur  pour un écran plus sombre.

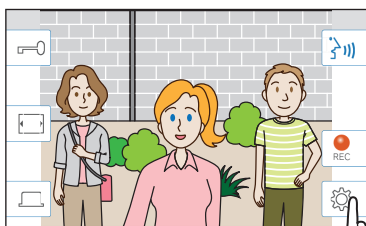


La valeur par défaut est 3, avec un minimum de 1 et un maximum de 5.

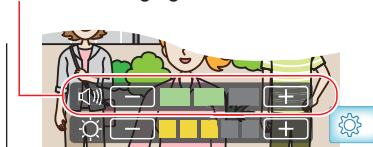
### Ajustement du volume de réception

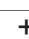

Le volume de réception ne peut être réglé qu'en communication.

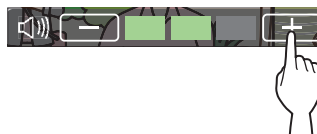
1 Appuyez sur .



La barre de réglage de volume s'affiche.



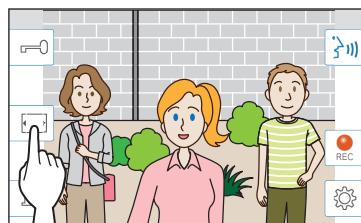
2 Appuyez sur  pour obtenir un volume plus fort, et sur  pour un volume plus bas.



La valeur par défaut est 2, avec un minimum de 1 et un maximum de 3.

### Changement de l'affichage vers le mode plein écran

Appuyez sur .



La taille de l'affichage est étendue et les icônes sont masquées sur l'écran.



■ Pour rétablir le mode d'affichage normal.

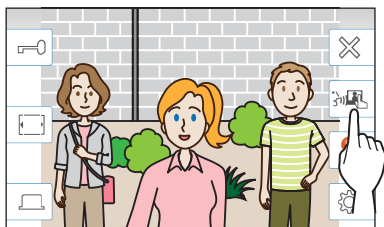
Appuyez sur l'écran.

\* L'écran retourne automatiquement au mode d'affichage normal au bout de 10 secondes.

## Communication à l'aide de la fonction appuyer-pour-parler

Appuyer-pour-parler est une méthode de communication durant laquelle le contrôle manuel des communications entrantes et sortantes est utilisé. La fonction Appuyer-pour-parler est recommandée dans les environnements bruyants.

Appuyez sur .



La méthode appuyer-pour-parler est activée.

◆ Pour parler, appuyez sur .

Le  se transformera en .

\* Le son de la platine de rue est coupé.



◆ Pour écouter, appuyez sur .

\* Le  se transformera en .

\* Le son du poste maître est coupé.

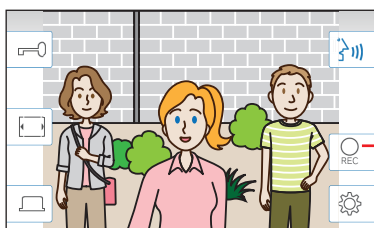


## Enregistrement

### ■ Enregistrement automatique

Le poste enregistre automatiquement les sons et vidéos après un laps de temps suite à la réception d'un appel.

Pendant l'enregistrement,  est modifié en .



\* La durée d'enregistrement est de 10 secondes maximum.

\* L'enregistrement prend fin lorsque la communication prend fin.

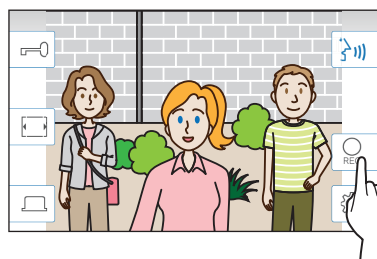
### REMARQUE :


- L'enregistrement automatique ne peut pas être annulé.
- L'enregistrement automatique ne peut pas commencer lors de la surveillance de la platine de rue. Pour enregistrer une vidéo durant la surveillance, utilisez la méthode d'enregistrement manuel.
- L'enregistrement sonore s'arrête si l'appel est pris à l'aide d'un appareil mobile pendant l'enregistrement automatique du son et de l'image.

### ■ Enregistrement manuel

La vidéo peut être enregistrée manuellement durant la communication.

Appuyez sur  lorsqu'une vidéo s'affiche.



\* L'enregistrement manuel est possible uniquement lorsque  est affiché à l'écran.

\* La qualité d'enregistrement est la même que celle de l'enregistrement automatique.

### REMARQUE :

L'enregistrement manuel ne peut pas être effectué pendant l'enregistrement automatique.

### Plus d'informations

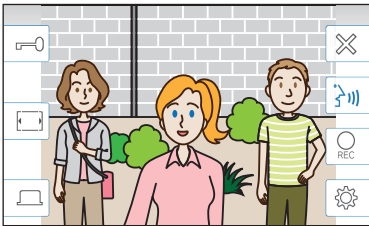
- Les enregistrements sont stockés dans une carte microSDHC. Si aucune carte microSDHC n'est installée, les enregistrements sont sauvegardés dans la mémoire interne. Jusqu'à 10 enregistrements peuvent être sauvegardés dans la mémoire interne.
- La durée d'enregistrement est de 10 secondes maximum par enregistrement.
- La DEL d'état clignote lorsqu'il y a des enregistrements qui n'ont pas encore été lus. La DEL s'éteint lorsque l'écran du MENU est affiché.
- Il est possible de stocker jusqu'à 1 000 enregistrements lorsqu'une carte microSDHC à capacité suffisante est utilisée. Lorsque le nombre d'enregistrements maximum est atteint, l'enregistrement le plus ancien est supprimé.

# Surveillance de la platine de rue

1 À partir de l'écran du MENU, appuyez sur .



Les vidéos et audios émis depuis la platine de rue sont reçus sur le poste maître.



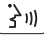



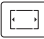

\* Le son du poste maître est coupé.

2 Pour mettre fin à la surveillance, appuyez sur



\* La surveillance s'arrête automatiquement au bout d'environ 60 secondes à compter du démarrage de la surveillance.

## Fonctions disponibles pendant la surveillance

-  : Parler (→ p. 20)
-  : Ouverture porte (→ p. 20)
-  : Enregistrement manuel (→ p. 22)
-  : Ajustement de la luminosité de l'écran et du volume de réception (→ p. 21)
-  : Passage au mode plein écran (→ p. 21)
-  : Activer l'unité externe telle qu'un équipement anti-foudre (→ p. 20)

### REMARQUE :

Maintenez une distance minimum de 20 cm entre vous et l'appareil pendant l'utilisation du mode surveillance.

# Lecture des enregistrements

## Écrans et icônes

### Liste des enregistrements

Les enregistrements sont affichés dans l'ordre.

\* Lorsqu'une carte microSDHC est installée, seuls les enregistrements sur la carte microSDHC sont affichés. Pour afficher les enregistrements stockés dans la mémoire interne, retirez la carte microSDHC.

Page actuelle/nombre total de pages de la liste

Date et heure de l'enregistrement

Le symbole ● indique que cet enregistrement n'a pas été lu.

Indique que cet enregistrement n'est pas protégé. Appuyez ici pour protéger cet enregistrement.

Indique que cet enregistrement est protégé. (→p. 25) Appuyez ici pour annuler la protection.

Supprime cet enregistrement. (→p. 26)

Revient à l'écran du MENU.

Supprime tous les enregistrements de la liste. (→p. 27)

Affiche la page précédente.

Affiche la page suivante.

\* Si vous touchez et maintenez enfoncée la touche de la page précédente, la liste d'enregistrements sautera les pages de 5 en 5, maintenez-la encore enfoncée et elle sautera 25 pages à la fois.

\* Si vous touchez et maintenez enfoncée la touche de la page suivante, la liste d'enregistrements sautera les pages de 5 en 5, maintenez-la encore enfoncée et elle sautera 25 pages à la fois.

### Durant la lecture ou la veille de lecture

Le numéro d'enregistrement sélectionné/le nombre total des enregistrements.

Affiché lorsque l'enregistrement sélectionné est protégé.

Date et heure enregistrées de l'enregistrement sélectionné.

État actuel du poste

Le symbole ● indique que l'enregistrement actuellement sélectionné n'a pas encore été lu.

Supprime l'enregistrement sélectionné. (→p. 26)

Sélectionne un enregistrement plus récent à chaque fois que vous appuyez.

Retourne à la liste des enregistrements.

S'affiche lorsqu'une carte microSDHC est installée. (→p. 8)  
\* Lorsqu'une carte microSDHC est installée, seuls les enregistrements stockés sur la carte peuvent être lus. Pour lire un enregistrement stocké dans la mémoire interne, retirez la carte microSDHC.

Lecture (→p. 25) Appuyez ici pour lire l'enregistrement sélectionné.

Sélectionne un enregistrement plus ancien à chaque fois que vous appuyez.

Appuyez ici pour afficher les outils de réglage ci-dessous.

Protège l'enregistrement sélectionné ou annule la protection. (→p. 25)

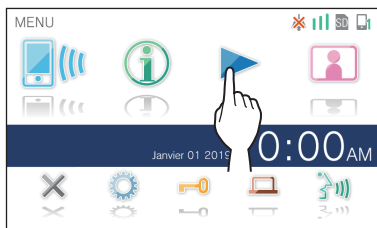
Permet d'ajuster le volume de réception (→p. 21)

Permet d'ajuster la luminosité de l'écran (→p. 21)



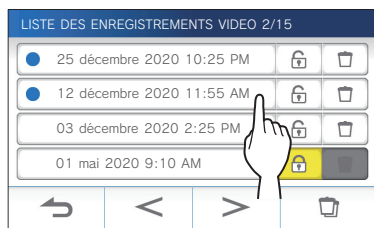
## Lecture des enregistrements

1 À partir de l'écran du MENU, appuyez sur .


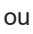




L'écran de liste des enregistrements s'affiche.

2 Appuyez sur l'enregistrement à visionner.

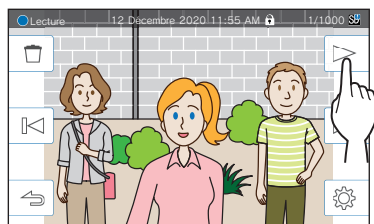


L'écran de veille de l'enregistrement sélectionné s'affiche.

\* Appuyez sur  ou  pour changer les pages de la liste.

\* Si vous touchez et maintenez enfoncé  ou , la liste d'enregistrements sautera les pages de 5 en 5, maintenez-la encore enfoncée et elle sautera 25 pages à la fois.

3 Pour lire, appuyez sur .



\* Les icônes affichées peuvent être utilisées pendant le visionnage de l'enregistrement. (→ p. 24)

4 Pour annuler la lecture, appuyez sur .

### REMARQUE :

- Le poste peut uniquement lire des fichiers vidéo enregistrés par le poste. Un fichier vidéo chargé sur une carte microSDHC par un autre appareil ne peut pas être visualisé.
- Lorsqu'une carte microSDHC est installée dans le poste, vous pouvez lire uniquement les vidéos stockées dans la carte microSDHC. Pour lire une vidéo stockée dans la mémoire interne, retirez la carte microSDHC.
- Si vous reprenez la lecture d'un enregistrement après une pause, seulement la vidéo va démarrer et le son ne sera pas lu.

## Protection des enregistrements

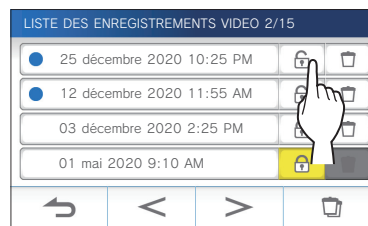
Protégez les enregistrements contre tout écrasement accidentel.


### Pour protéger un enregistrement sur la liste d'enregistrement


1 À partir de l'écran du MENU, appuyez sur .

L'écran de liste des enregistrements s'affiche.

2 Appuyez sur  de l'enregistrement à protéger.

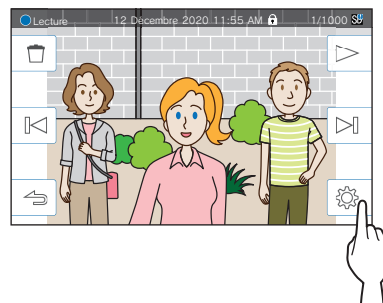


 : Indique que cet enregistrement est sauvegarder. Appuyez ici pour annuler la protection.

 : Indique que cet enregistrement n'est pas sauvegarder. Appuyez ici pour sauvegarder cet enregistrement.

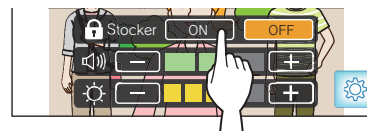
### Pour protéger l'enregistrement sélectionné lors d'un état de veille

1 En mode veille, appuyez sur .

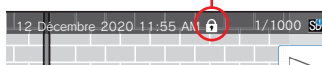


Les outils de réglage s'affichent.


2 Appuyez sur **ON**.



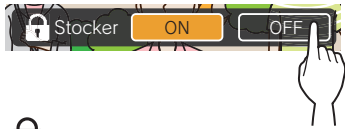
 s'affiche.




## ■ Pour annuler la protection de l'enregistrement sélectionné

1 En mode veille, appuyez sur .

2 Appuyez sur **OFF**.



 disparaît pour montrer que l'enregistrement sélectionné n'est plus protégé.

### REMARQUE :

- Un enregistrement protégé ne peut pas être supprimé manuellement ou écrasé par un nouvel enregistrement.
- Le nombre maximal d'enregistrements qui peuvent être protégés diffère en fonction de la mémoire de stockage.

Carte microSDHC : jusqu'à 100

Mémoire intégrée : jusqu'à 5

- Si le nombre d'enregistrements protégés dépasse la valeur maximale, le message «Sauvegarde impossible Max 100» s'affiche (si une carte SDHC n'est pas insérée, le message «Sauvegarde impossible Max 5» s'affiche) et aucun autre enregistrement supplémentaire ne peut être protégé.


## Suppression d'un enregistrement

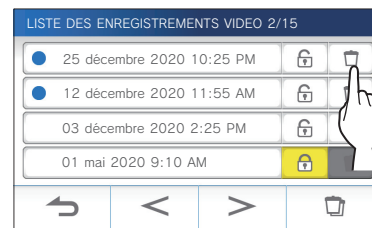
### REMARQUE :

Un enregistrement protégé ne peut pas être supprimé. Pour le supprimer, la protection doit être retirée.

### Pour supprimer un enregistrement

#### ■ Pour supprimer un enregistrement à partir de la liste d'enregistrement

1 Sur la liste des enregistrements, appuyez sur l'icône  de l'enregistrement à supprimer.



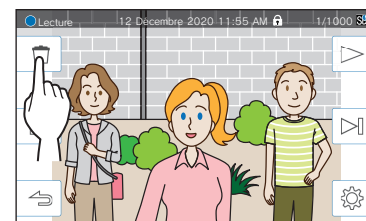
Un écran de confirmation s'affiche.

2 Pour supprimer, appuyez sur **OUI**.  
L'enregistrement est alors supprimé.

\* Pour annuler la suppression, appuyez sur **NON**.

#### ■ Pour supprimer l'enregistrement sélectionné pendant en veille

1 En mode de veille, appuyez sur .



Un écran de confirmation s'affiche.

2 Pour supprimer, appuyez sur **OUI**.



L'enregistrement sélectionné sera supprimé.

\* Pour annuler la suppression, appuyez sur **NON**.

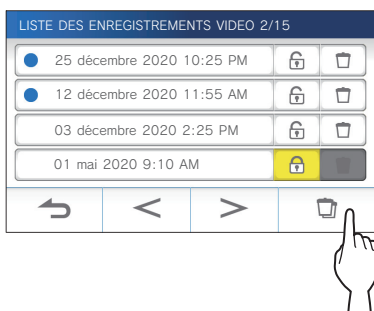
## Pour supprimer tous les enregistrements

La suppression de tous les enregistrements peut être effectuée séparément pour la mémoire interne et la carte microSDHC.

### 1 Insérez la carte microSDHC dans le poste maître.

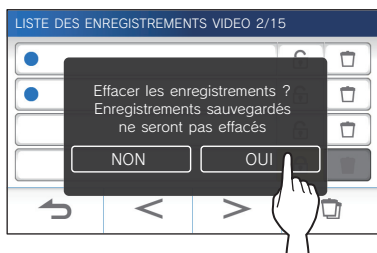
Pour supprimer tous les enregistrements présents dans la mémoire intégrée, retirez la carte microSDHC insérée dans le poste maître.

### 2 Sur la liste des enregistrements, appuyez sur



Un écran de confirmation s'affiche.

### 3 Pour supprimer, appuyez sur **OUI**.



\* Pour annuler, appuyez sur **NON**.

#### REMARQUE :

Les enregistrements protégés ne seront pas supprimés.

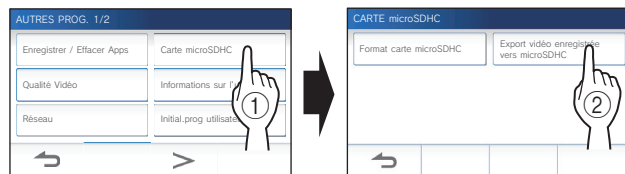
## Copie d'enregistrements depuis la mémoire intégrée vers une carte microSDHC

### 1 À partir de l'écran du MENU, appuyez sur → **>** → **Autres Prog.**

Un message apparaîtra pour vous demander si vous souhaitez poursuivre.

### 2 Pour continuer, appuyez sur **✓**.

### 3 Appuyez sur **Carte microSDHC** → **Export vidéo enregistrée vers microSDHC**.



Un écran de confirmation s'affiche.

### 4 Appuyez sur **✓** pour poursuivre la copie.

\* Pour annuler, appuyez sur **↶**.

La copie des enregistrements est terminée lorsque le message « L'exportation a réussi. » s'affiche.

\* Une fois l'opération terminée, un dossier « Exportation » le dossier est créé sur la carte microSDHC, et un dossier avec un nom numérique à 9 chiffres (par ex. 000000001) est créé à l'intérieur de celui-ci. Les enregistrements copiés sont stockés avec les noms de fichier suivants :

par ex. :

AI000000001.264 (fichier vidéo)

Numéro à 9 chiffres

AI000000001.odd (fichier audio)

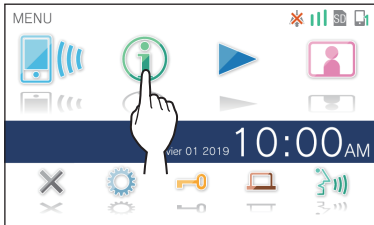
#### REMARQUE :

- Après la copie, les enregistrements originaux restent dans la mémoire interne.
- Cette action écrasera tous les enregistrements existants dans le dossier « Exportation » sur la carte microSDHC.
- Si la mémoire de la carte microSDHC est insuffisante, les enregistrements copiés ne peuvent pas être stockés et le message « Capacité de la carte microSDHC insuffisante. Initialisez la carte microSDHC ou effacez les données inutiles. » s'affiche.
- Les enregistrements copiés sur une carte microSDHC ne peuvent pas être lus sur le poste. Utilisez un PC, etc. pour les lire.
- Les enregistrements sur une carte microSDHC ne peuvent pas être copiés vers la mémoire interne.
- Pour lire un enregistrement sur un PC, un outil spécial pour l'enregistrement et la lecture est nécessaire. Il peut être téléchargé à partir du site web Aiphone ([www.aiphone.net](http://www.aiphone.net)).
- L'horodatage des enregistrements exportés s'affiche en temps universel coordonné (UTC).

# Notification interne

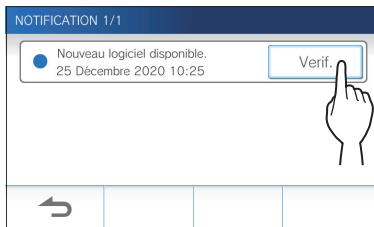
Vérification des mises à jour.

**1** À partir de l'écran du MENU, appuyez sur .



La liste de notification s'affiche.

**2** Appuyez sur **Verif.** de la notification pour visualiser.



Les détails de la notification s'affichent.

\* Le symbole ● indique que cette notification n'a pas été confirmée.

## Liste des paramètres

Ce qui suit est l'ensemble des paramètres disponibles. Ces paramètres peuvent être ajustés à tout moment.

| Élément                    | Détails  | Page pertinente  |                                      |
|----------------------------|--|--|--------------------------------------|
| <b>Luminosité</b>          | Permet d'ajuster la luminosité de l'écran.   | 30   |                                      |
| <b>VOLUME</b>              | <b>Volume réception</b>  | Permet d'ajuster le volume de réception.   | 31                                   |
|                            | <b>Volume tonalité d'appel</b>   | Permet d'ajuster le volume de sonnerie entrante.   | 31                                   |
|                            | <b>Bip Touche</b>  | Permet d'activer ou de désactiver le son émis à chaque fois que l'écran tactile est utilisé.   | 31                                   |
|                            | <b>Date / Heure</b>  | <b>Heure</b>   | Permet de régler la date et l'heure. |
|                            | <b>Format heure / date</b>   | Permet de définir le format d'affichage de la date et de l'heure à l'écran.  | 32                                   |
|                            | <b>Fuseau horaire</b>  | Permet de régler le fuseau horaire.  | 32                                   |
|                            | <b>Heure d'été</b>   | Permet d'activer ou de désactiver l'heure d'été.   | 33                                   |
| <b>Langue</b>              | Permet de définir la langue d'affichage.   | 7  |                                      |
| <b>Temps communication</b> | Permet de définir la durée de la conversation.   | 33   |                                      |
| <b>Mode nettoyage</b>      | Bascule l'écran en mode nettoyage.   | 41   |                                      |
| <b>Ver. Porte / Option</b> | Permet de définir s'il faut afficher l'icône d'ouverture de porte et l'icône de sortie d'option sur l'écran du MENU.   | 34   |                                      |
| <b>Notification LED</b>    | Permet de définir l'affichage (ON) de la LED de notification lors de l'arrivée d'une nouvelle notification.<br>* L'icône sur l'écran du MENU clignote lors de l'arrivée d'une nouvelle notification. | 34   |                                      |
| <b>Autres Prog.</b>        | <b>Enregistrer / Effacer Apps</b>  | Enregistrer ou supprimer un appareil mobile depuis le poste maître.  | 17                                   |
|                            | <b>Carte microSDHC</b>   | Permet de formater une carte microSDHC.<br>Permet de copier des enregistrements depuis la mémoire interne vers une carte microSDHC.  | 9, 27                                |
|                            | <b>Qualité Vidéo</b>   | Permet d'ajuster la qualité vidéo du poste.  | 35                                   |
|                            | <b>Informations sur l'unité</b>  | Affiche les notifications de mise à jour du logiciel pour le poste maître.<br>Permet également la configuration de mise à jour automatique du logiciel pour le poste maître. | 36                                   |
|                            | <b>Réseau</b>  | Permet de configurer les paramètres réseau.  | 11                                   |
|                            | <b>Initial.prog utilisateur</b>  | Permet de réinitialiser tous les paramètres utilisateur aux valeurs par défaut.  | 37                                   |
|                            | <b>Réglementaire</b>   | Affiche les réglementations associées.   | 37                                   |
|                            | <b>Vie privée</b>  | Affiche les informations à propos de la Protection des Informations personnelles.  | 37                                   |
|                            | <b>Prog. administrateur</b>  | Ces paramètres ont été effectués lors de l'installation du système. Ne modifiez pas ces paramètres.  | 38                                   |
|                            | <b>Maintenance</b>   | Permet d'exporter le journal d'activité du poste vers la carte microSDHC.  | 38                                   |
|                            | <b>DEVER. PORTE</b>  | Permet de définir la durée de déverrouillage de la porte.  | 38                                   |
|                            | <b>Sortie option</b>   | Permet de définir la durée de sortie en option.  | 39                                   |
|                            | <b>Rétablir valeurs défaut</b>   | Réinitialiser tous les paramètres.   | 39                                   |

### REMARQUE :

- Le poste entre en mode de veille après environ une minute d'inactivité. Si cela se produit, aucun changement de paramètres en cours ne sera perdu.
- Pour les paramètres autres que « **Autres Prog.** » :  
Si un appel entrant est reçu, toute modification de paramètre en cours sera perdue.
- Pour les Paramètres dans « **Autres Prog.** » :  
Si un appel survient lors de la configuration, le poste ne recevra pas l'appel.
- La liste ci-dessus est un bref aperçu des éléments de paramétrage disponibles sur le poste. Les descriptions, ainsi que le style et l'ordre des descriptions ne représentent pas toujours toute la portée des paramètres.

# Réglage de la luminosité de l'écran

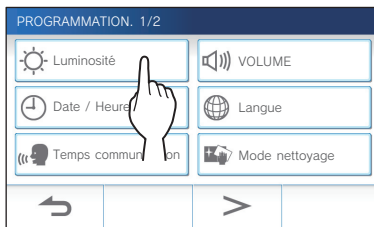
|                   |       |
|-------------------|-------|
| Paramètres        | 1 à 5 |
| Valeur par défaut | 3     |

**1** À partir de l'écran du MENU, appuyez sur .



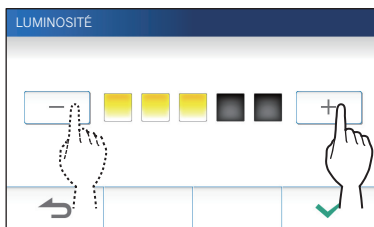
L'écran PROGRAMMATION 1/2 s'affiche.


**2** Appuyez sur **Luminosité**.



La barre de réglage de la luminosité s'affiche.

**3** Appuyez sur **+** pour obtenir un écran plus lumineux, et sur **-** pour un écran plus sombre.



**4** Appuyez sur  pour appliquer les modifications.

## Changer les paramètres de son

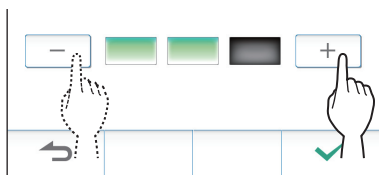
### Réglage du volume de réception

|                   |       |
|-------------------|-------|
| Paramètres        | 1 à 3 |
| Valeur par défaut | 2     |

- 1** À partir de l'écran du MENU, appuyez sur   
→ **VOLUME** → **Volume réception**.

La barre de réglage de volume s'affiche.

- 2** Appuyez sur **+** pour obtenir un volume plus fort, et sur **-** pour un volume plus bas.



- 3** Appuyez sur  pour appliquer les modifications.

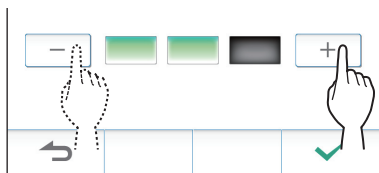
### Réglage du volume de sonnerie

|                   |       |
|-------------------|-------|
| Paramètres        | 0 à 3 |
| Valeur par défaut | 2     |

- 1** À partir de l'écran du MENU, appuyez sur   
→ **VOLUME** → **Volume tonalité d'appel**.

La barre de réglage de volume s'affiche.

- 2** Appuyez sur **+** pour obtenir un volume plus fort, et sur **-** pour un volume plus bas.



- 3** Appuyez sur  pour appliquer les modifications.

### Activation/désactivation du bip de touche

Permet d'activer (ON) ou de désactiver (OFF) le son émis à chaque fois que l'écran tactile est utilisé.

|                   |        |
|-------------------|--------|
| Paramètres        | ON/OFF |
| Valeur par défaut | ON     |

- 1** À partir de l'écran du MENU, appuyez sur   
→ **VOLUME** → **Bip Touche**.

- 2** Appuyez sur **ON** pour activer ou **OFF** pour désactiver le bip de touche.

- 3** Appuyez sur  pour appliquer les modifications.

## Changer les paramètres d'heure

### Programmation de la date et de l'heure

(→ p. 7)

### Sélection du format d'affichage la date et l'heure

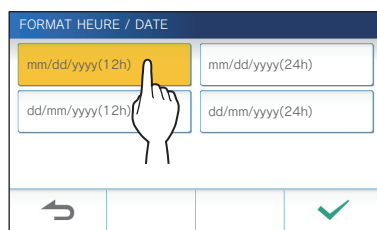
Sélectionnez le format d'affichage de la date et de l'heure à l'écran.

| Paramètres      | Exemple d'affichage                              |
|-----------------|--|
| mm/dd/yyyy(12h) | Janvier 25 2020 10:25 PM<br>(notation 12 heures) |
| mm/dd/yyyy(24h) | Janvier 25 2020 22:25<br>(notation 24 heures)    |
| dd/mm/yyyy(12h) | 25 Janvier 2020 10:25 PM<br>(notation 12 heures) |
| dd/mm/yyyy(24h) | 25 Janvier 2020 22:25<br>(notation 24 heures)    |

Par défaut : mm/dd/yyyy(12h)

**1** À partir de l'écran du MENU, appuyez sur  → **Date / Heure** → **Format heure / date**.

**2** Appuyez sur le format d'affichage préféré.

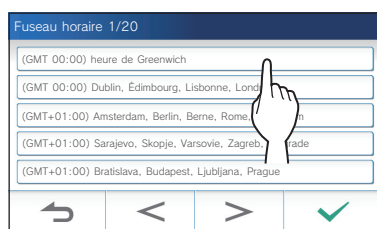


**3** Appuyez sur  pour appliquer les modifications.

### Réglage du fuseau horaire

**1** À partir de l'écran du MENU, appuyez sur  → **Date / Heure** → **Fuseau horaire**.

**2** Appuyez sur le fuseau horaire correct dans la liste des fuseaux horaires.



\* Appuyez sur  ou  pour changer les pages de la liste.

**3** Appuyez sur  pour appliquer les modifications.

\* Lorsque l'un des fuseaux horaires suivants est réglé, le réglage de l'heure d'été est automatiquement appliqué, il est donc nécessaire de régler **Heure d'été** sur **Désactiver** (→ p. 33).

#### Liste des fuseaux horaires


|  |
|--|
| (GMT-10:00) Alaska (Adak)                                |
| (GMT-09:00) Alaska                                       |
| (GMT-08:00) heure normale Pacifique (USA), Tijuana       |
| (GMT-08:00) heure normale du Pacifique (Canada)          |
| (GMT-07:00) heure normale Rocheuses (USA, Canada)        |
| (GMT-06:00) Mexico City                                  |
| (GMT-06:00) heure normale du Centre (USA, Canada)        |
| (GMT-05:00) Indiana Est                                  |
| (GMT-05:00) heure normale de l'Est (États-Unis, Canada)  |
| (GMT-04:00) Santiago                                     |
| (GMT-04:00) heure normale de l'Atlantique (Canada)       |
| (GMT-03:30) Terre-Neuve                                  |
| (GMT-03:00) Groenland                                    |
| (GMT-03:00) Buenos Aires                                 |
| (GMT-03:00) Brasilia                                     |
| (GMT-01:00) Açores                                       |
| (GMT 00:00) Dublin, Édimbourg, Lisbonne, Londres         |
| (GMT+01:00) Amsterdam, Berlin, Berne, Rome, Stockholm    |
| (GMT+01:00) Sarajevo, Skopje, Varsovie, Zagreb, Belgrade |
| (GMT+01:00) Bratislava, Budapest, Ljubljana, Prague      |
| (GMT+01:00) Bruxelles, Madrid, Copenhague, Paris         |
| (GMT+02:00) Sofia, Vilnius                               |
| (GMT+02:00) Athènes, Istanbul                            |
| (GMT+02:00) Jérusalem                                    |
| (GMT+02:00) Le Caire                                     |
| (GMT+02:00) Bucarest                                     |
| (GMT+02:00) Helsinki, Riga, Tallinn                      |
| (GMT+03:00) Téhéran                                      |
| (GMT+09:30) Adélaïde                                     |
| (GMT+10:00) Canberra, Melbourne                          |
| (GMT+10:00) Sidney                                       |
| (GMT+10:00) Hobart                                       |
| (GMT+12:00) Auckland, Wellington                         |



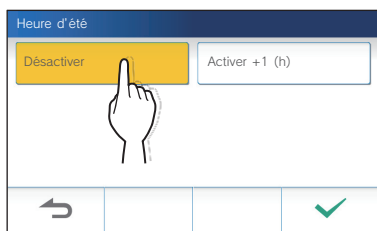
## Réglage de l'heure d'été

Définissez si vous souhaitez utiliser l'heure d'été (Activer +1 (h)) ou non (Désactiver).

| Paramètres     | Description                           |
|----------------|---------------------------------------|
| Désactiver     | L'heure d'été n'est pas utilisée.     |
| Activer +1 (h) | L'heure d'été est utilisée (1 heure). |

1 À partir de l'écran du MENU, appuyez sur   
→ **Date / Heure** → **Heure d'été**.

2 Définissez si vous souhaitez utiliser l'heure d'été.



3 Appuyez sur  pour appliquer les modifications.

## Changer la langue d'affichage

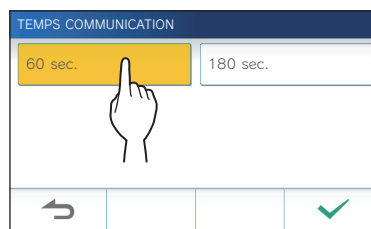
(→ p. 7)

## Définir la durée de la conversation

| Paramètres        | 60 sec./180 sec. |
|-------------------|------------------|
| Valeur par défaut | 60 sec.          |

1 À partir de l'écran du MENU, appuyez sur   
→ **Temps communication**.

2 Appuyez sur **60 sec.** ou **180 sec.**.



3 Appuyez sur  pour appliquer les modifications.

## Mode nettoyage

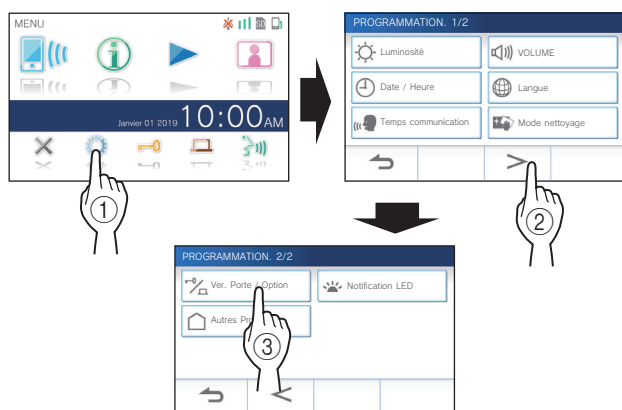
(→ p. 41)

## Réglage de l'ouverture de porte/option

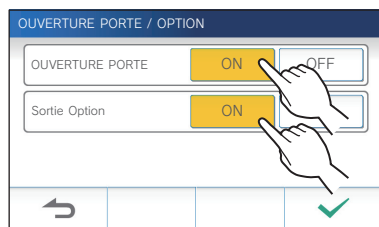
Définissez s'il faut afficher l'icône d'ouverture de porte et l'icône de sortie d'option sur l'écran du MENU.


|                   | OUVERTURE PORTE | Sortie Option |
|-------------------|-----------------|---------------|
| Paramètres        | ON/OFF          | ON/OFF        |
| Valeur par défaut | ON              | ON            |

- 1 À partir de l'écran du MENU, appuyez sur  →  → **Ver. Porte / Option**.



- 2 Appuyez sur **ON** pour afficher les icônes, ou sur **OFF** pour masquer les icônes.



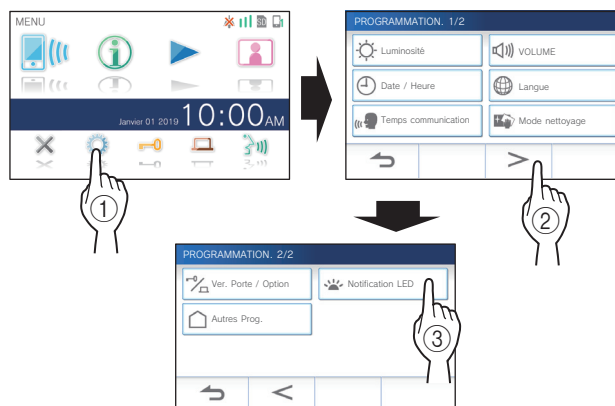
- 3 Appuyez sur  pour appliquer les modifications.

## Réglage de la notification LED

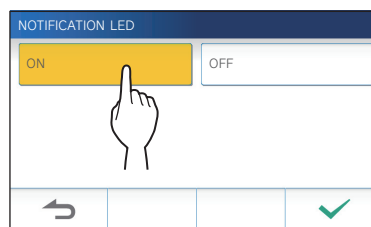
Définissez si vous souhaitez afficher (ON) la notification LED lors de l'arrivée d'une nouvelle notification.


| Paramètres        | ON/OFF |
|-------------------|--------|
| Valeur par défaut | ON     |

- 1 À partir de l'écran du MENU, appuyez sur  →  → **Notification LED**.



- 2 Appuyez sur **ON** pour activer la LED de notification, ou **OFF** pour désactiver la LED de notification.



- 3 Appuyez sur  pour appliquer les modifications.

## Autres réglages

### ⚠ ATTENTION :

Lorsque vous configurez les paramètres dans «Autres Prog.», le poste ne répond pas à un appel entrant et la sonnerie ne retentit pas.

### Enregistrement/Suppression d'un appareil mobile

- Téléchargement de l'application sur l'appareil mobile (→ p. 17)
- Enregistrement d'un appareil mobile sur le poste (→ p. 17)
- Suppression de l'appareil mobile sur le poste (→ p. 19)

### Paramétrer une carte microSDHC

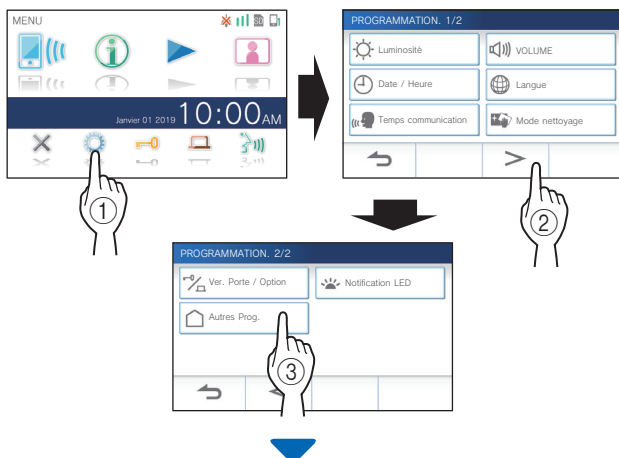
- Formatage d'une carte microSDHC (→ p. 9)
- Reproduction d'enregistrements depuis la mémoire intégrée vers une carte microSDHC (→ p. 27)

### Réglage de la qualité vidéo


Réglez la qualité de la vidéo affichée sur l'appareil mobile et à l'enregistrement.

|                          |   |
|--------------------------|---|
| <b>Paramètres</b>        | Minimum/Moyenne Basse/<br>Moyenne Haute/Maximum |
| <b>Valeur par défaut</b> | Moyenne Basse                                   |

- 1** À partir de l'écran du MENU, appuyez sur  → **Autres Prog.**




Un message apparaîtra pour vous demander si vous souhaitez poursuivre.


- 2** Pour poursuivre la configuration de paramètres, appuyez sur .

- 3** Appuyez sur **Qualité Vidéo**.



- 4** Appuyez sur  pour améliorer la qualité, ou sur  pour réduire la qualité.



- 5** Appuyez sur  pour appliquer les modifications.

#### REMARQUE :

- Selon la connexion réseau, la vidéo peut ne pas s'afficher correctement sur un appareil mobile. Ajuster la qualité vidéo inférieure.
- La bande passante requise pour une connexion à Internet est la suivante (uniquement lorsque le poste est connecté au réseau Wi-Fi) :

#### Bande passante minimale de connexion Internet

| Qualité vidéo | Débit montant (Mbps) | Débit descendant (Mbps) |
|---------------|----------------------|-------------------------|
| Minimum       | 0,3                  | 0,2                     |
| Moyenne Basse | 0,5                  | 0,2                     |
| Moyenne Haute | 0,8                  | 0,2                     |
| Maximum       | 1,3                  | 0,2                     |

- La qualité vidéo du poste maître n'est pas réglable.
- En fonction de la version du logiciel, la fonction de réglage de la qualité vidéo est désactivée.
- Mettez le logiciel du poste à jour. (→ p. 40)


## Visualisation des informations du poste

Visualisez une notification pour mettre à jour le logiciel du poste. Si une mise à jour est disponible, continuez de mettre à jour le poste. Il est également possible de configurer les paramètres pour mettre à jour automatiquement le poste.

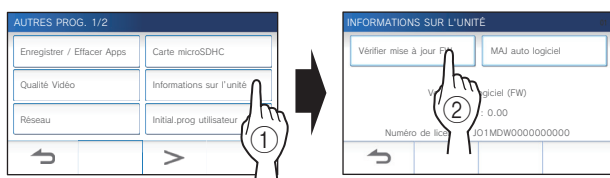
### Visualisation d'une notification de mise à jour du poste

**1** À partir de l'écran du MENU, appuyez sur   
→  → **Autres Prog.**

Un message apparaîtra pour vous demander si vous souhaitez poursuivre.




**2** Pour continuer, appuyez sur .

**3** Appuyez sur **Informations sur l'unité**  
→ **Vérifier mise à jour FW.**



#### Lorsque la mise à jour est disponible

Un message s'affiche pour vous demander si vous souhaitez mettre à jour le poste.

- Pour mettre à jour, appuyez sur  après avoir lu attentivement le message.
  - \* Lorsque la mise à jour est terminée, le poste redémarrera après 5 secondes, puis il reviendra à l'écran du MENU.
  - \* Si la mise à jour a échoué, une icône  apparaît en même temps que la cause de l'échec.
- Pour annuler la mise à jour, appuyez sur .

#### Lorsque le logiciel est à jour

Un message s'affiche pour indiquer que le logiciel est à jour.

Appuyez sur  pour revenir aux **INFORMATIONS SUR L'UNITÉ**.


## Configuration des paramètres de mise à jour automatique du poste

- \* Pour activer la mise à jour automatique, le poste doit être connecté au réseau.  
Le poste et le serveur communiquent périodiquement pour la mise à jour.

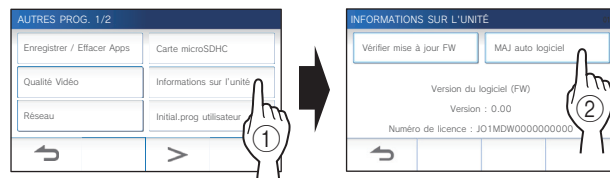
| Paramètres        | MAJ auto nouvelle ver. / Notifier juste nouv. Ver / Ne pas vérifier MAJ |
|-------------------|---|
| Valeur par défaut | MAJ auto nouvelle ver.  |

**1** À partir de l'écran du MENU, appuyez sur   
→  → **Autres Prog.**

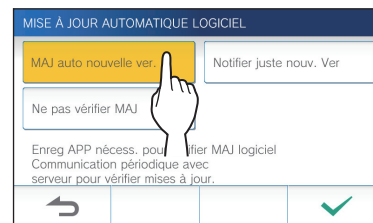
Un message apparaîtra pour vous demander si vous souhaitez poursuivre.

**2** Pour continuer, appuyez sur .

**3** Appuyez sur **Informations sur l'unité**  
→ **MAJ auto logiciel.**



**4** Appuyez sur l'une des sélections ci-dessous.




#### **MAJ auto nouvelle ver.** :

Sélectionnez cette option pour activer la mise à jour automatique.

- \* La mise à jour s'effectuera, et ce, sans avis préalable. Pendant la mise à jour, toutes les fonctions du poste ne fonctionneront pas correctement, y compris la réception d'un appel entrant.

#### **Notifier juste nouv. Ver** :


Sélectionnez cette option pour être notifié uniquement sur la dernière version du logiciel et pour mettre à jour à une heure donnée.

La notification peut être confirmée en appuyant sur  sur l'écran du MENU. (→ p. 40)

#### **Ne pas vérifier MAJ** :

Sélectionnez cette option si vous ne voulez pas à la fois les mises à jour automatiques et les notifications lorsque le poste est connecté au réseau. (→ p. 40)

Sélectionnez cette option si vous ne connectez pas le poste au réseau.

**5** Appuyez sur  pour appliquer les paramètres.

## Configuration des paramètres réseau

- Connexion à l'aide de « Prog. auto (WPS) » (→ p.11)
- Connexion à l'aide de la méthode de « Programmes avancés » (→ p. 11)
- Vérification des paramètres réseau actuels (→ p. 14)
- Autres paramètres Wi-Fi (→ p. 15)

## Initialisation des paramètres utilisateur

Cela permet de réinitialiser tous les paramètres aux valeurs par défaut, sauf dans les cas suivants.

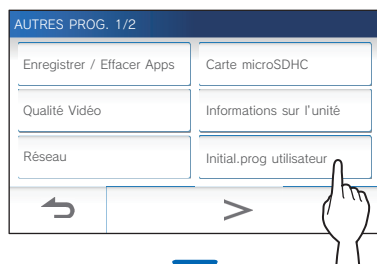
- Paramètres administrateur
- Enregistrements stockés dans une carte microSDHC et dans la mémoire interne

- 1 À partir de l'écran du MENU, appuyez sur  →  → **Autres Prog.**.

Un message apparaîtra pour vous demander si vous souhaitez poursuivre.

- 2 Pour continuer, appuyez sur .

- 3 Appuyez sur **Initial.prog utilisateur.**



Un message apparaîtra pour vous demander si vous souhaitez poursuivre.

- 4 Pour continuer l'initialisation des paramètres utilisateur, appuyez sur .

L'initialisation est terminée lorsque le message « Initialisation réussie. » s'affiche, et retourne à l'écran de l'étape 3.

### REMARQUE :

Il est recommandé de supprimer les paramètres utilisateur, les enregistrements et les registres en cas de changement de propriétaire du poste. (→ p. 39)

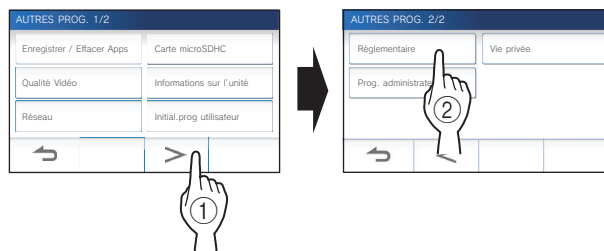
## Confirmation des réglementations associées

- 1 À partir de l'écran du MENU, appuyez sur  →  → **Autres Prog.**.


Un message apparaîtra pour vous demander si vous souhaitez poursuivre.

- 2 Pour continuer, appuyez sur .

- 3 Appuyez sur  → **Réglementaire.**



Les réglementations associées seront affichées.

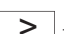
- 4 Après confirmation, appuyez sur  pour retourner à l'écran AUTRES PROG. 1/2.

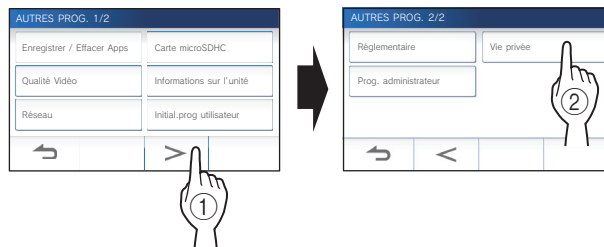
## Confirmation des informations à propos de la Protection des Informations Personnelles

- 1 À partir de l'écran du MENU, appuyez sur  →  → **Autres Prog.**.


Un message apparaîtra pour vous demander si vous souhaitez poursuivre.

- 2 Pour continuer, appuyez sur .

- 3 Appuyez sur  → **Vie privée.**



Le message « Veuillez lire le contrat utilisateur final dans l'application. » s'affiche. Confirmez le contenu avec l'INTERCOM APP type B et sélectionnez « J'accepte » ou « Je n'accepte pas ».

- 4 Après confirmation, appuyez sur  pour retourner à l'écran du MENU.

### REMARQUE :

Si le poste n'est pas connecté au réseau, vous ne pouvez pas vérifier la politique de confidentialité.

## Paramètres administrateur


Ces paramètres ont été effectués lors de l'installation du système. Ne modifiez pas ces paramètres.

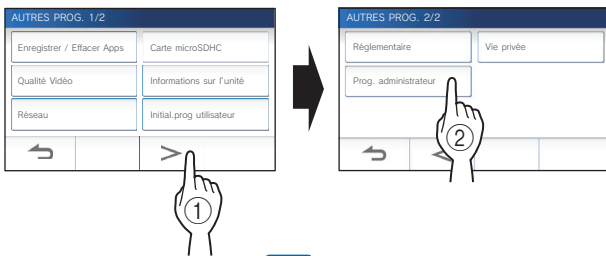
### Exportation du fichier journal vers la carte microSDHC

- 1 À partir de l'écran du MENU, appuyez sur  →  → **Autres Prog.**

Un message apparaîtra pour vous demander si vous souhaitez poursuivre.

- 2 Pour continuer, appuyez sur .

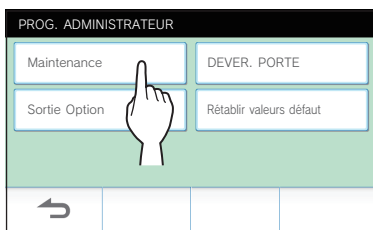
- 3 Appuyez sur  → **Prog. administrateur**.



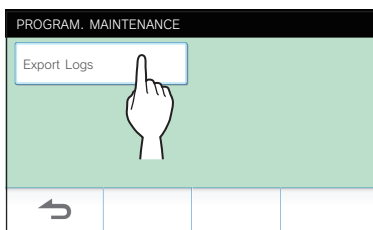
Un message apparaîtra pour vous demander si vous souhaitez poursuivre.

- 4 Pour continuer, appuyez sur .


- 5 Appuyez sur **Maintenance**.



- 6 Appuyez sur **Export Logs**.



- 7 Pour continuer, appuyez sur .

\* Pour annuler, appuyez sur .

L'exportation est terminée lorsque le message « Exporté avec succès. » s'affiche.


### Réglage de la durée d'ouverture de la porte

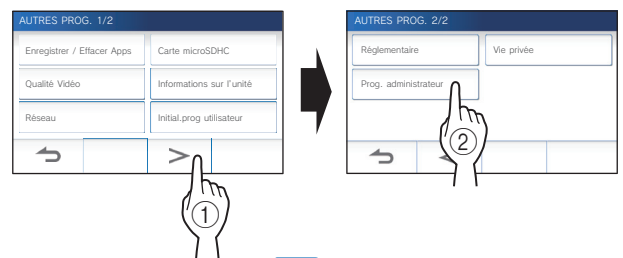
|                   |               |
|-------------------|---------------|
| Paramètres        | 1 à 30 (sec.) |
| Valeur par défaut | 5             |

- 1 À partir de l'écran du MENU, appuyez sur  →  → **Autres Prog.**

Un message apparaîtra pour vous demander si vous souhaitez poursuivre.

- 2 Pour continuer, appuyez sur .

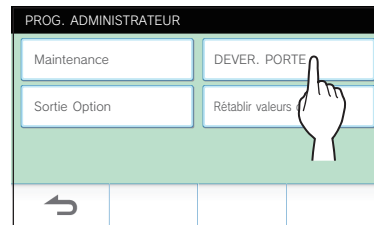
- 3 Appuyez sur  → **Prog. administrateur**.



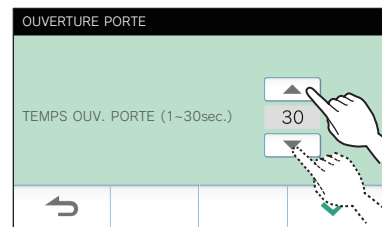
Un message apparaîtra pour vous demander si vous souhaitez poursuivre.


- 4 Pour continuer, appuyez sur .

- 5 Appuyez sur **DEVER. PORTE**.



- 6 Appuyez sur  ou sur  pour régler la durée d'ouverture de la porte.




- 7 Appuyez sur  pour appliquer les modifications.

## Réglage de la durée de sortie en option

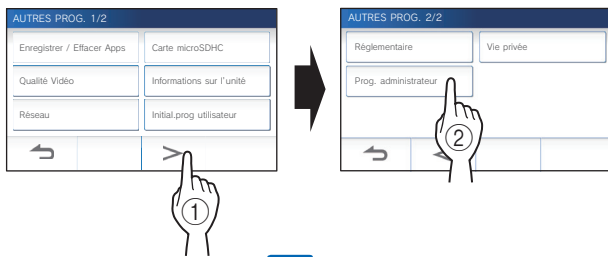
|                   |               |
|-------------------|---------------|
| Paramètres        | 1 à 30 (sec.) |
| Valeur par défaut | 5             |

- 1** À partir de l'écran du MENU, appuyez sur  →  → **Autres Prog.**

Un message apparaîtra pour vous demander si vous souhaitez poursuivre.

- 2** Pour continuer, appuyez sur .

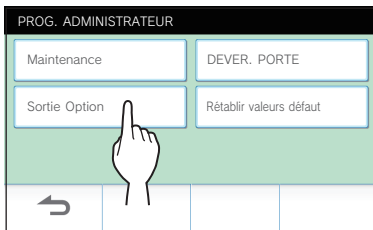
- 3** Appuyez sur  → **Prog. administrateur.**



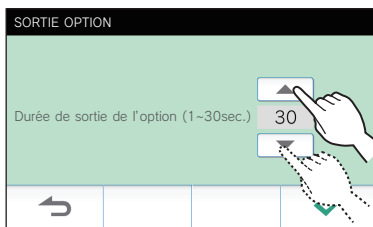
Un message apparaîtra pour vous demander si vous souhaitez poursuivre.


- 4** Pour continuer, appuyez sur .

- 5** Appuyez sur **Sortie Option.**



- 6** Appuyez sur  ou  pour régler la durée de sortie en option.



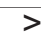
- 7** Appuyez sur  pour appliquer les modifications.

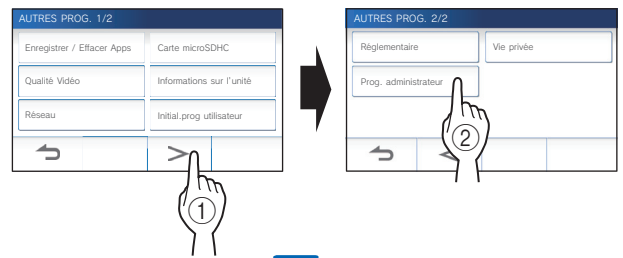
## Restauration de tous les paramètres aux valeurs par défaut

- 1** À partir de l'écran du MENU, appuyez sur  →  → **Autres Prog.**

Un message apparaîtra pour vous demander si vous souhaitez poursuivre.

- 2** Pour continuer, appuyez sur .

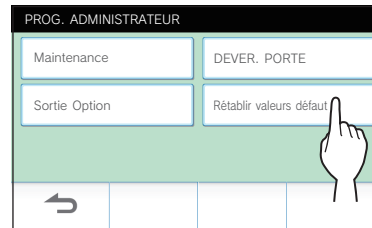
- 3** Appuyez sur  → **Prog. administrateur.**




Un message apparaîtra pour vous demander si vous souhaitez poursuivre.

- 4** Pour continuer, appuyez sur .

- 5** Appuyez sur **Rétablir valeurs défaut.**



- 6** Appuyez sur  pour continuer l'initialisation des paramètres.

\* Pour annuler, appuyez sur .

L'initialisation est terminée lorsque le message « Initialisé avec succès. » s'affiche, et retourne à l'écran de l'étape 5.

### REMARQUE :

Il est recommandé de supprimer les paramètres utilisateur, les enregistrements et les registres en cas de changement de propriétaire du poste.

# POUR UNE UTILISATION APPROPRIÉE DE CE POSTE

## Mise à jour d'un logiciel du poste

Le logiciel du poste doit être mis à jour périodiquement. Les méthodes suivantes sont disponibles pour la mise à jour.

- Mise à jour automatique par l'intermédiaire du réseau.
- Réception d'une notification pour connaître les mises à jour disponibles par l'intermédiaire du réseau.
- Mise à jour du poste à l'aide d'une carte microSDHC sur laquelle la version la plus récente du logiciel est installée.

### REMARQUE :

Pour la sélection de la méthode de mise à jour, reportez-vous à la section « Configuration des paramètres de mise à jour automatique du poste » (→ p. 36)

### ⚠ ATTENTION :

- Pendant la mise à jour, le poste ne répond pas à un appel entrant et volume tonalité d'appel n'émet aucun son.
- Ne mettez pas hors tension durant la mise à jour.

### Mise à jour automatique par l'intermédiaire du réseau

Une mise à jour est effectuée automatiquement lorsque le poste détecte la version la plus récente du logiciel.

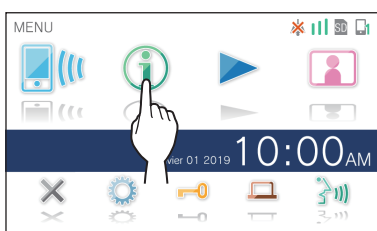
### ⚠ ATTENTION :

La mise à jour s'effectuera, et ce, sans avis préalable.

### Réception d'une notification pour connaître les mises à jour disponibles par l'intermédiaire du réseau

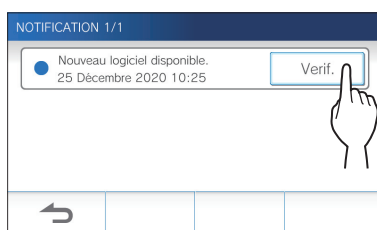
Utilisez cette méthode lors de la mise à jour manuelle du poste.

#### 1 À partir de l'écran du MENU, appuyez sur .



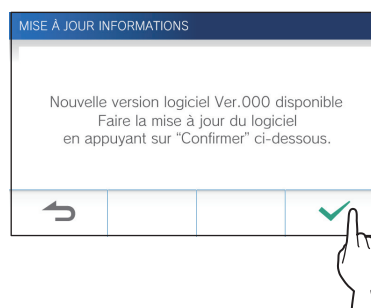
La liste de notification s'affiche.

#### 2 Appuyez sur **Verif.** de la notification « Nouveau logiciel disponible. ».

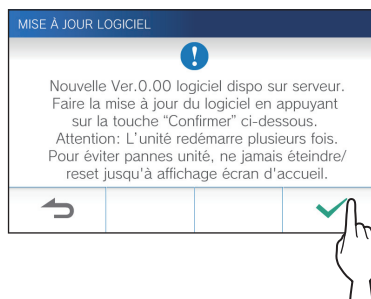


Un message s'affiche pour vous demander si vous voulez mettre à jour le poste.

#### 3 Pour mettre à jour, appuyez sur .



#### 4 Appuyez sur .



La mise à jour commence.

Lorsque le message « La mise à jour de FW est terminée. L'appareil redémarre dans 5 sec. » s'affiche, la mise à jour est terminée, et le poste redémarre au bout de 5 secondes.



## Mise à jour du poste à l'aide d'une carte microSDHC sur laquelle la version la plus récente du logiciel est installée

Utilisez cette méthode lorsque le poste n'est pas connecté au réseau.

À l'avance, téléchargez la version la plus récente du logiciel sur une carte microSDHC à partir du site web Aiphone.

### 1 Installez une carte microSDHC sur laquelle la version la plus récente du logiciel est installée.

Un message s'affiche indiquant que la carte microSDHC a été reconnue.

### 2 Lorsque la carte microSDHC est reconnue, appuyez sur .

Un message s'affiche pour vous demander si vous souhaitez mettre à jour le poste.

### 3 Pour effectuer la mise à jour, appuyez sur .

La mise à jour commence.

Lorsque le message « La mise à jour de FW est terminée. L'appareil redémarre dans 5 sec. » s'affiche, la mise à jour est terminée, et le poste redémarre au bout de 5 secondes.

## Nettoyage

### Nettoyage des surfaces extérieures

Nettoyez le poste à l'aide d'un chiffon doux imprégné d'un détergent ménager neutre. N'utilisez pas de détergent ou de chiffon abrasif.

#### ATTENTION :

N'utilisez pas de produits chimiques tels que du diluant ou du benzène. De plus, n'utilisez pas de brosse à récurage, du papier de verre, etc. La surface du poste risque d'être endommagée ou se décolorer.

### Nettoyage de l'écran

#### 1 À partir de l'écran du MENU, appuyez sur → **Mode nettoyage**.

L'écran passe en mode nettoyage.

#### 2 Nettoyez l'écran lorsque l'écran ci-dessous s'affiche (pendant environ 10 secondes).



\* Pour essuyer la saleté de l'écran, utilisez un chiffon de nettoyage pour lunettes disponible dans le commerce, etc.

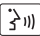

L'écran revient à l'écran du MENU au bout de 10 secondes.

#### REMARQUE :

L'écran MODE NETTOYAGE s'affiche lorsque vous touchez l'écran. L'écran du MENU revient au bout d'environ 15 secondes lorsqu'il n'est plus touché.

## Dépannage

Si des problèmes surviennent avec le poste, reportez-vous à ce qui suit pour déterminer si le problème peut être corrigé par les tests et les solutions suggérés. Pour plus d'aide, veuillez contacter votre installateur ou votre fournisseur de services.

| Problème  | Cause  | Solution   | Page   |
|---|--|--|--------|
| L'écran est noir.   | Le moniteur est éteint en mode de veille.  | Le moniteur s'allume en appuyant sur l'écran.  | 6      |
| L'écran est blanc ou affiche des lignes verticales ou des anneaux blancs.   | L'objectif de la platine de rue est exposé aux rayons directs du soleil ou à une autre source de lumière vive. (Cela ne constitue pas un dysfonctionnement.) | Installez la platine de rue à un emplacement où elle n'est pas exposée à la lumière directe du soleil.   | –      |
| L'écran est trop sombre ou trop lumineux, et il est difficile à voir.   | La luminosité de l'écran peut être configurée de façon incorrecte.   | Ajustez la luminosité de l'écran.  | 21, 30 |
| La sonnerie de la platine de rue ne se fait pas entendre.   | Le volume de la sonnerie est réglé sur «0».  | Ajustez le volume de la tonalité d'appel.  | 31     |
| La communication n'est pas audible même si  est enfoncé. | Le volume de réception est réglé sur « 1 ».  | Ajustez le volume de réception pendant la communication.   | 21     |
| La communication est interrompue, ou elle devient une conversation à sens unique.   | Sons forts autour du poste ou de la platine de rue.  | En raison de l'activation automatique de la communication, l'audio peut être interrompu en présence de sons environnants forts. Dans ce cas, activez la méthode appuyer-pour-parler.             | 22     |
| L'interlocuteur n'entend pas votre voix du tout (mais vous pouvez entendre la voix de l'interlocuteur).                                   | La méthode appuyer-pour-parler est sélectionnée.   | En mode appuyer-pour-parler, le visiteur ne peut entendre le son entrant que si l'utilisateur appuie sur  . | 22     |
| L'écran du poste est noir et ne répond pas au toucher.  | L'alimentation est peut-être hors tension.   | Contactez votre installateur.  | –      |
| La LED d'état clignote en mode veille.  | Il y a peut-être des enregistrements non lus ou des notifications non confirmées.  | Vérifiez la page correspondante, en plus des motifs d'indication de la LED d'état.   | 5      |
| L'enregistrement n'est pas possible.  | Une carte mémoire qui ne peut pas être utilisée sur le poste est installée.  | Installez une carte microSDHC conforme à la norme SD.  | 8      |
|   | Il y a un dommage ou de la saleté sur la carte microSDHC.  | Remplacez la carte microSDHC.  | 8      |
| Un avis d'échec de la vérification du micrologiciel apparaît dans la liste des notifications.   | Une erreur réseau s'est produite (par exemple, mise hors tension du routeur, erreur de réseau externe).  | Vérifiez les paramètres réseau et l'équipement utilisé.  | –      |

## Précautions techniques

- Il se peut que l'image vidéo se déforme lorsque l'ouverture de porte est activée. Cela ne constitue pas un dysfonctionnement du poste.
- Si vous reprenez la lecture d'un enregistrement après une pause, seulement la vidéo va démarrer et le son ne sera pas lu.
- Si une opération ou option d'ouverture de porte est effectuée pendant la communication avec la platine de rue, un bruit sera généré au niveau de la platine de rue. Cela ne constitue pas un dysfonctionnement.
- En cas de dysfonctionnement du système, contactez votre installateur.

## Spécifications poste

|                        |  |
|------------------------|--|
| Alimentation           | 18 V CC (depuis l'alimentation)              |
| Consommation actuelle  | (MAX) Environ 450 mA                         |
| Communication          | Mains libres (Actionnement voix automatique) |
|                        | Appuyez-pour-parler                          |
| Température ambiante   | 0-40 °C (32 °F-104 °F)                       |
| Interface LAN sans fil | IEEE802.11b/g/n                              |

|            |  |
|------------|--|
| Écran      | Écran tactile LCD TFT 7 pouces   |
| Montage    | Montage au mur   |
| Matériau   | Résine auto-extinguible  |
| Couleur    | Blanc  |
| Dimensions | 155 (H) × 210 (L) × 27 (P) (mm)<br>6-1/8 (H) × 8-1/4 (L) × 1-1/16 (P) (pouces) |
| Poids      | Environ 620 g  |

## Réglementations

### INDUSTRY CANADA

CAN ICES-3 (B)/NMB-3(B)

L'émetteur/récepteur exempt de licence contenu dans le présent appareil est conforme aux CNR d'Innovation, Sciences et Développement économique Canada applicables aux appareils radio exempts de licence.

L'exploitation est autorisée aux deux conditions suivantes :

- (1) L'appareil ne doit pas produire de brouillage;
- (2) L'appareil doit accepter tout brouillage radioélectrique subi, même si le brouillage est susceptible d'en compromettre le fonctionnement.


### RED

Le soussigné, AIPHONE Co., Ltd., déclare que l'équipement radioélectrique du type JO-1MDW est conforme à la directive 2014/53/UE.

Le texte complet de la déclaration UE de conformité est disponible à l'adresse internet suivante: <https://www.aiphone.net>

2412 - 2472 MHz Max. 15.5 dBm

### WEEE

La zone d'application de  est l'UE.

## Garantie

Aiphone garantit que ses produits ne sont affectés d'aucun défaut de matière ni de fabrication, en cas d'utilisation normale et de réparations conformes, pendant une période de deux ans après la livraison à l'utilisateur final, et s'engage à effectuer gratuitement les réparations nécessaires ou à remplacer l'appareil gratuitement si celui-ci présente un défaut, à la condition que ce défaut soit bien confirmé lors de l'examen de l'appareil et que l'appareil soit toujours sous garantie. Aiphone se réserve le droit exclusif de décider s'il existe ou non un défaut de matière et/ou de fabrication et si l'appareil est ou non couvert par la garantie. Cette garantie ne s'applique pas à tout produit Aiphone qui a été l'objet d'une utilisation impropre, de négligence, d'un accident, d'une surtension ou qui a été utilisé en dépit des instructions fournies ; elle ne couvre pas non plus les appareils qui ont été réparés ou modifiés en dehors de l'usine. Cette garantie ne couvre pas les piles ni les dégâts infligés par les piles utilisées dans l'appareil. Cette garantie couvre exclusivement les réparations effectuées en atelier. Toute réparation doit être effectuée à l'atelier ou à l'endroit précisé par écrit par Aiphone. Cette garantie est limitée aux spécifications standard répertoriées dans le manuel d'utilisation. Cette garantie ne couvre pas les fonctions supplémentaires d'un produit tiers ajouté par les utilisateurs ou fournisseurs. Veuillez noter que les dommages ou autres problèmes causés par l'échec de fonction ou interconnexion avec les produits Aiphone ne sont pas non plus couverts par cette garantie. Aiphone décline toute responsabilité en cas de frais encourus pour les dépannages sur site. Aiphone n'indemniser pas le client en cas de pertes, de dommages ou de désagréments causés par une panne ou un dysfonctionnement d'un de ses produits lors de l'utilisation, ou pour toute perte ou tout problème qui peut en résulter.

 **AIPHONE**  
*Providing Peace of Mind*  
<https://www.aiphone.net/>

Date d'émission : mai 2021

© P0521 TZ 64092

AIPHONE CO.,LTD.,

10th floor Meiji Yasuda Seimei Nagoya Building,

1-1 Shinsakae-machi, Naka-ku, Nagoya, Aichi, 460-0004, JAPAN